



2019 оны 10 сарын 15

*Завхан аймгийн 2019 оны III-р улирлын  
Эрүүл мэндийн мэдээлэл*

*(Албан хэрэгцээнд зориулав)*

**Завхан аймгийн Эрүүл мэндийн газар**

**ЭРХЛЭГЧ : ЭРҮҮЛ МЭНДИЙН ГАЗРЫН ДАРГА**

**Ч.ДЭМЧИГСҮРЭН**

**ХЯНАСАН : МЭДЭЭЛЛИЙН МЭРГЭЖИЛТЭН**

**Ж.ДОЛЖИНСҮРЭН**

**ЭХ БЭЛТГЭСЭН: ЭРҮҮЛ МЭНДИЙН МЭДЭЭНИЙ  
САН ХАРИУЦСАН АЖИЛТАН**

**Ш.Лхагвасүрэн**

№	Үзүүлэлт	Нэгж	2018	2019	Өсөлт бууралт
1	Төрсөн эх	Бодит тоо	1095	1038	-57
2	Амьд төрсөн хүүхэд	Бодит тоо	1094	1044	-50
3	Амьгүй төрсөн хүүхэд	Бодит тоо	5	7	2
4	Эхийн эндэгдэл	Бодит тоо	0	0	0
		100 000 амьд төрөлтөнд	0	0	0
5	Нялхасын эндэгдэл /0-364 хоногтой/	Бодит тоо	14	18	4
		1000 амьд төрөлтөнд	12.80	17.24	4.44
6	Нярайн эрт үеийн эндэгдэл /0-6 хоногтой/	Бодит тоо	6	10	4
		Нялхасын эндэгдэлийн эзлэх хувь	42.8	55.5	12.7
7	0-5 хүртлэх насны эндэгдэл	Бодит тоо	21	25	4
		эндэгдэлийн түвшин /1000 амьд/	19.2	23.9	4.7
8	Перинаталь эндэгдэл	1000 нийт төрөлт		16.18	
9	Нийт нас баралт	Бодит тоо	272	292	20
10	Эмнэлгийн нас баралт	Бодит тоо	61	63	2
11	Хоног болоогүй нас баралт	Хувь		27.0	
12	Жирэмсний эрт хяналт	Хувь	86.8	82.4	-4.4
13	Эмчлэгдсэн өвчтөн	Бодит тоо	12881	13424	543
14	Ор хоног	Бодит тоо		97457	
15	Халдварт өвчтөн	Бодит тоо	309	546	237
		10000 хүн амд	42.85	74.2	31.35

### Төрөлт:

Аймгийн хэмжээнд: 2019 оны 3-р улирлын байдлаар 1038 эх төрсөн нь өмнөх оноос 57 төрөлтөөр буюу 5.2 хувиар буурсан байна. Өнгөрсөн оны мөн үетэй харьцуулахад төрөлт Алдархаан/1/, Баянтэс/3/, Баянхайрхан/1/, Дөрвөлжин/2/, Завханмандал/1/, Отгон/4/, Сантмаргац/6/, Тэс/9/, Улиастай/70/, Цагаанхайрхан/1/, Цагаанчулуут/5/, Цэцэнуул/1/, Шилүүстэй/1/, Яруу/1/ сумдад тус тус буурсан байна. Харин Тосонцэнгэл/4/, Ихуул/19/, Түдэвтэй/21/ зэрэг зарим сумдад төрөлтийн тоо нэмэгдсэн байна. Нийт төрөлтийн 77,2 хувь буюу 801 эх зургаа ба түүнээс дээш удаа хяналтанд хамрагдсан байна. Гэрийн төрөлт 0,48 хувийг эзэлж, төрөлтийнтүвшин 1000 хүн амд 14,10 байна. 2019 оны 3-р улирлын байдлаар мэс заслын аргаар төрсөн эхчүүд 21 хувийг эзэлж байгаа ба 33,1 хувь нь жирэмсэн төрөлтийн хүндрэлтэй 66,9 хувь нь хүндрэлгүй төрсөн байна. Нийт төрөлтийг насаар авч үзвэл 35-аас дээш насныхны төрөлт 18,5%, 20-иос доош насны охидын төрөлт 3,8%-ийг тус тус эзэлж байна.

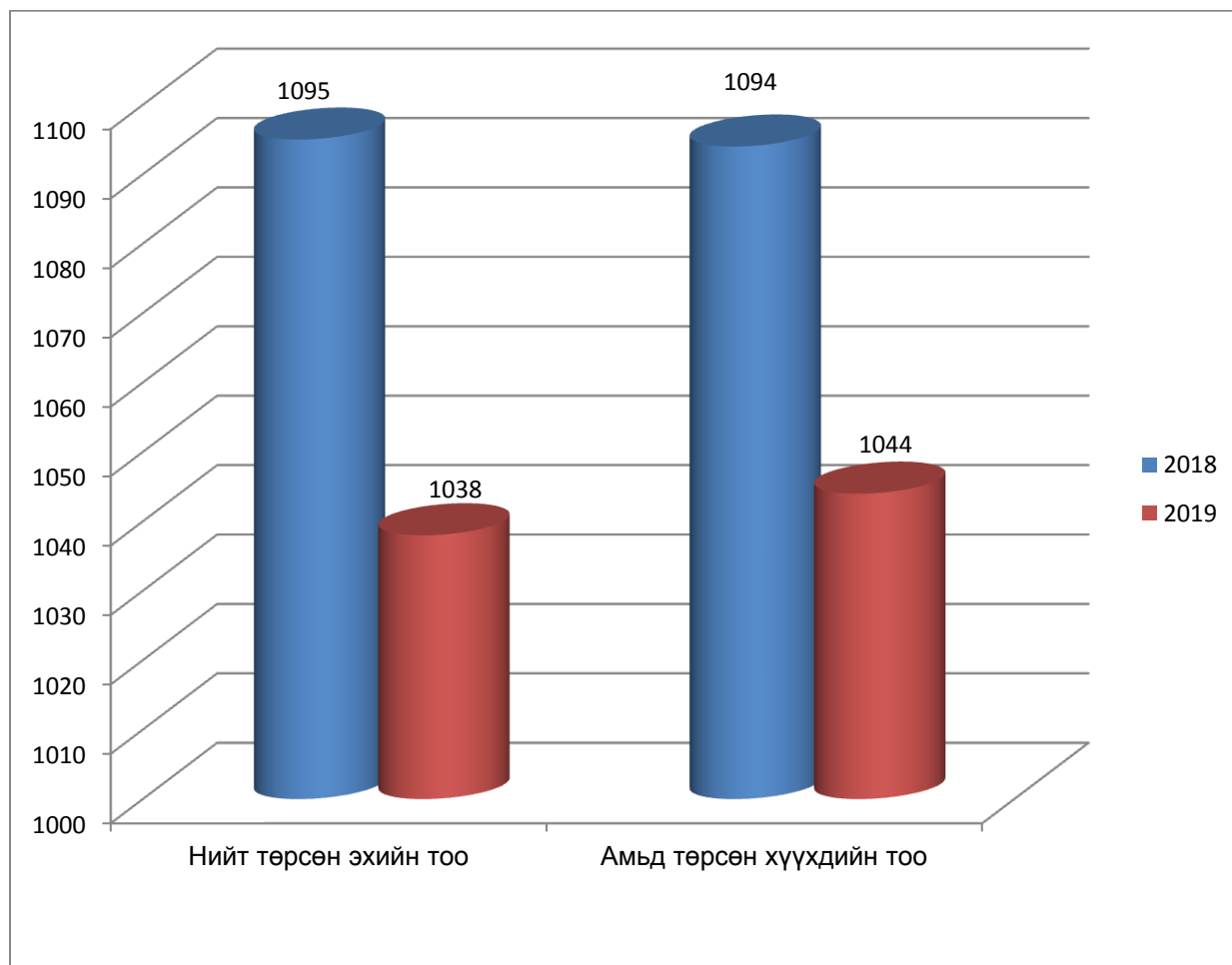
**Улсын хэмжээнд:** 2019 оны эхний 9 сарын байдлаар 58 081 эх төрсөн нь өнгөрсөн оны мөн үеэс 488 төрөлтөөр буюу 0.8 хувиар өссөн байна. Өмнөх оны мөн үетэй харьцуулахад төрөлт Өвөрхангай /134/, Хэнтий/83/, Өмнөговь /67/, Баян-Өлгий /62/, Говь-Алтай /62/, Увс /59/, Сэлэнгэ/29/, Баянхонгор /21/, Сүхбаатар /14/, Дорнод /12/ аймгуудад болон Улаанбаатар хотод /437/ нэмэгдсэн байна. Төрсөн эхчүүдийн 42 829 нь буюу 73.7 хувь нь эмчийн хяналтын үзлэгт 6 ба түүнээс дээш удаа хамрагдсан байна. Нийт төрөлтийн 0.3 хувийг гэрийн төрөлт эзэлж байгаа ба энэ үзүүлэлт Увс /0.6/, Булган /0.5/, Төв /0.5/, Завхан /0.5/, Говь-Алтай /0.4/, Дорноговь /0.4/ аймгуудад улсын дундаж үзүүлэлтээс өндөр байна.



### Хүүхдийн эрүүл мэнд:

2019 оны 3-р улирлын байдлаар аймгийн хэмжээнд: 1044 хүүхэд амьд төрсөн нь өнгөрсөн оны мөн үетэй харьцуулахад 50 хүүхдээр буюу 4,6 хувиар буурсан байна. Амьд төрсөн хүүхдийн 538 буюу 51,5 хувь нь эрэгтэй хүүхэд, 506 хүүхэд буюу 48,5 хувь нь эмэгтэй хүүхэд байна. Нийт төрсөн хүүхдийн 48 нярай буюу 4,6 хувь нь 2500 гр-аас доош жинтэй, 11 тохиолдол буюу 1,1 хувь нь төрөлхийн хөгжлийн гажигтай төрсөн байна. Төрөөд 1 цагийн дотор хөхөө амласан хүүхдийн эзлэх хувь 97,8 байна. Аймгийн хэмжээнд дутуу төрөлтийн түвшин 1000 амьд төрөлтөд 52,6, амьгүй төрөлтийн түвшин /1000 нийт төрөлтөд/ 6,7 байна. 2019 оны 3-р улирлын байдлаар 5 хүртэлх насны хүүхдийн өсөлт хөгжлийн хяналтанд давхардсан тоогоор 31701 хүүхэд хамрагдсанаас 0,2 хувь нь туранхай, 0,1 хувь нь тураалтай, 0,1 хувь нь өсөлтийн хоцрогдолтой байна.

**Улсын хэмжээнд:** 58 525 хүүхэд амьд төрсөн нь өнгөрсөн оны мөн үеэс 563 хүүхдээр буюу 1.0 хувиар өсчээ. Амьд төрсөн хүүхдийн 29 978 буюу 51.2 хувь нь хүү, 28 547 буюу 48.8 хувь нь охин байна. Төрөх үеийн хүйсийн харьцаа 100 охинд ойролцоогоор 105 хүү ногдож байна. Нийт амьд төрсөн хүүхдийн 2538 нярай буюу 4.3 хувь нь 2500 граммаас доош жинтэй, 483 тохиолдол буюу 0.8 хувь нь төрөлхийн гажигтай төрсөн байна. Төрөөд 1 цагийн дотор хөхөө амласан хүүхдийн эзлэх хувь 96.6 байна. Дутуу төрөлтийн түвшин 1000 амьд төрөлтөд 61.9 байна. Амьгүй төрөлтийн түвшин 1000 нийт төрөлтөд 5.3 байна.





**Хүн амын төрөлт:**

Ä/ä	Ñoi ùí í ýð	2500 äð-ààñ áàää æéí òýé ò° ðñ° í		Амьгүй ò° ðñ° í òççòäééí ã í		2500 äð-ààñ áàää æéí òýé ò° ðñ° í		Ихэр төрөлтийн ã í		Õçí àí ùí ò° ð° èòèéí òçäø èí /1000 òçí àí ä/	
		2018	2019	2018	2019	2018	2019	2018	2019	2018	2019
	î í										
1	Àéaaðòaaí	0	0		0	0	0	0	0	0.35	0.00
2	Àñääò	0	1		0	0	0	0	0	2.06	2.04
3	Áàýí òýñ	1	0		0	0	0	0	0	1.52	0.38
4	Áàýí òàéðòaaí	0	0		0	0	0	0	0	2.24	1.62
5	Õ ñí í òýí äýé	11	13		2	0	1	1	2	27.77	27.67
6	Ä° ðá° èæéí	0	0		0	0	0	0	0	1.81	0.88
7	Çàäòaaí ì àí ääè	0	0		0	0	0	0	0	0.90	0.00
8	Èäýð	0	0		1	0	0	0	0	0.00	1.18
9	Èòóóè	2	0		0	0	0	0	0	2.05	4.90
10	Í °ì ð° ä	0	2		0	0	0	0	0	3.74	3.69
11	Î òã í	0	0		0	0	0	0	0	2.24	0.76
12	Ñaaí òì àðääò	2	0		0	0	0	0	0	5.20	1.25
13	Ñí í æéí î	0	0		0	0	0	0	0	3.81	4.48
14	Òçäýâòýé	1	2		0	0	0	0	0	26.85	36.58
15	Òýñ	0	0		0	0	0	0	0	5.79	2.71
16	Òýèí ýí	0	0	1	0	1	0	0	0	1.45	1.42
17	Óðääì àè	0	0		1	0	0	0	0	2.32	2.25
18	Óééañòaaé	36	29	4	3	1	1	3	13	42.67	36.95
19	Òàääaaí òàéðòaaí	0	0		0	0	0	0	0	1.55	0.76
20	Òàääaaí ±óéóóò	0	0		0	0	0	0	0	4.92	0.78
21	Õýöýí óóè	0	1		0	0	0	0	0	1.18	0.60
22	Øíèççòðýé	0	0		0	0	0	0	0	1.12	0.56
23	Ýðäýí ýðàéðòaaí	0	0		0	0	0	0	0	0.00	0.59
24	ßðóó	0	0		0	0	0	0	0	1.99	1.49
25	Биндэргарав	7	5	2	0	1	0		0	16.73	13.28
26	Дервенооо	5	10	1	2		0		1	18.84	14.95
27	Мөнхийналба		0		0		0		0	0.00	0.00
28	УАУНТ		0		0		0		0		
29	Õóääéí ýí í ýéýä		0		0		0		0		
30	Õýðæéí àí æ		0		0		0		0		
31	Áóñää		0		0		0		0		
32	Äéí æéí äçí	53	48	5	7	2	2	4	15	15.19	14.1

### Нас баралт:

2019 оны 3-р улирлын байдлаар нийт нас баралтын 292 тохиолдол бүртгэгдэж 1000 хүн амд 4,0 тохиолдол ногдож байгаа ба урьд оны мөн үетэй харьцуулахад 20 тохиолдлоор өссөн байна. Нийт нас баралтын 183 тохиолдол буюу 62,6 хувь нь эрэгтэй, 109 тохиолдол буюу 37,4 хувь нь эмэгтэй байгаа ба 21,6 хувийг эмнэлгийн нас баралт, эмнэлэгт нас барсан тохиолдлын 27 хувийг хоног болоогүй нас баралт тус тус эзэлж, нийт эмнэлгийн нас баралтын 58,7 хувьд эмгэг судлалын болон шүүх эмнэлгийн задлан шинжилгээ хийгдсэн байна. Нийт нас баралтыг нас барсан хэлбэрээр нь ангилж үзвэл 26 хувийг хорт хавдар, 14 хувийг гадны шалтгаант нас баралт, 60 хувийг бусад өвчний улмаас нас барсан нас баралт эзэлж байна. Гадны шалтгаанд нас баралтыг төрлөөр нь авч үзэхэд амиа хорлолт 32,5 хувь, зам тээврийн осол 32,5 хувь, бусад осол 35 хувийг тус тус эзэлж, урьд онтой харьцуулахад гадны шалтгаант нас баралт 16 тохиолдлоор өссөн байна.

### 2019 оны 3-р улирал гадны шалтгаант нас баралт бүтцээр:





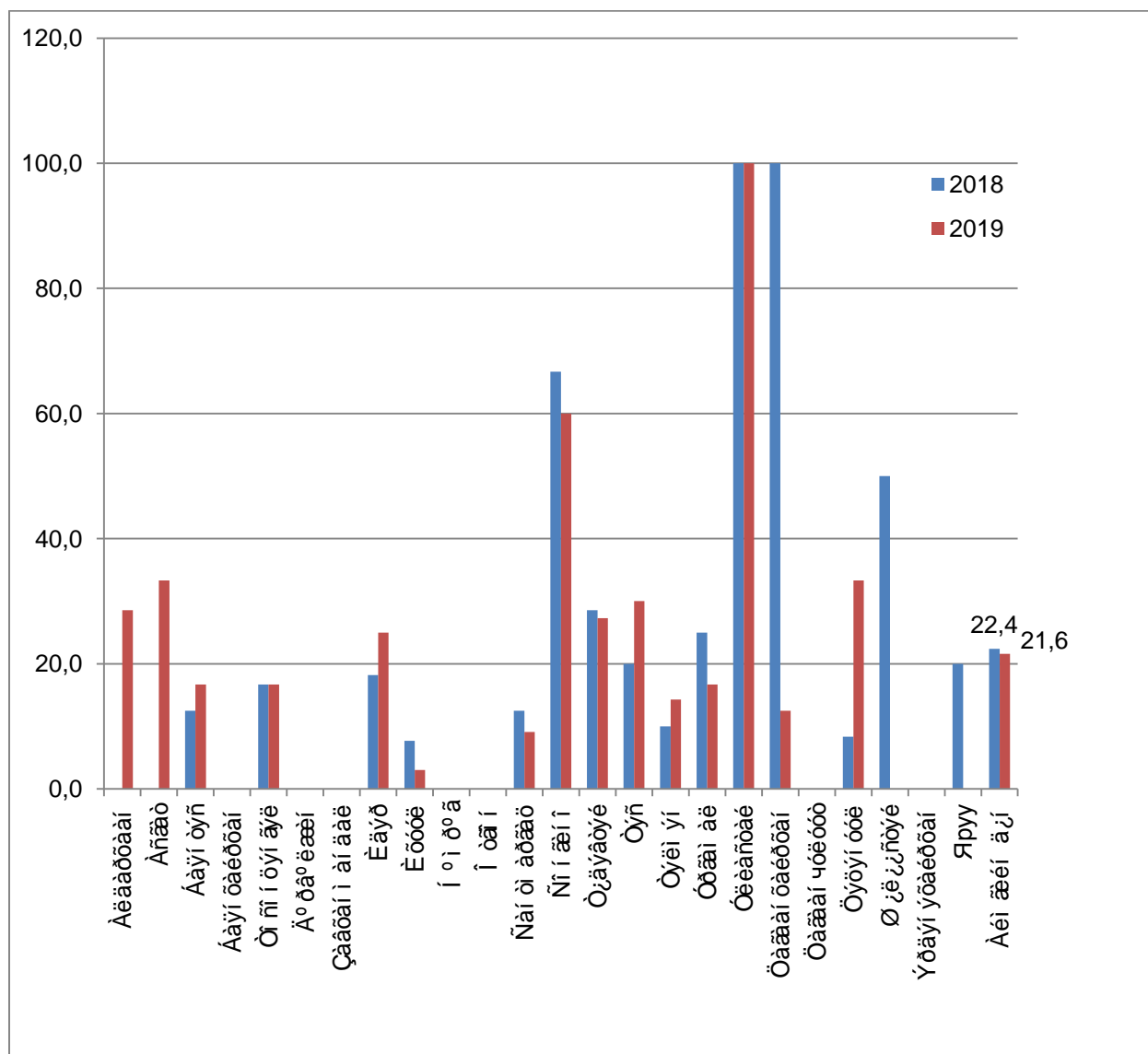
Төрөлт, нас баралтын үзүүлэлтүүд, бүсээр: 2019 оны эхний 9 сарын байдлаар

Бүс, аймаг, нийслэл	Амьд төрсөн хүүхэд	Төрөлтийн түвшин	Нийт нас баралт	Нас баралтын түвшин
<b>Бүгд</b>	<b>58525</b>	<b>18.5</b>	<b>12723</b>	<b>4.0</b>
<b>Баруун бүс</b>	7467	18.5	1552	3.8
Баян-Өлгий	2250	21.9	425	4.1
Говь-Алтай	1049	18.1	232	4.0
<b>Завхан</b>	<b>1044</b>	<b>14.4</b>	<b>292</b>	<b>4.0</b>
Увс	1444	17.4	337	4.1
Ховд	1680	19.1	266	3.0
<b>Хангайн бүс</b>	<b>9479</b>	<b>15.9</b>	<b>2457</b>	<b>4.1</b>
Архангай	1258	13.2	414	4.3
Баянхонгор	1562	17.8	372	4.2
Булган	581	9.4	234	3.8
Орхон	1966	19.2	390	3.8
Өвөрхангай	1932	16.6	458	3.9
Хөвсгөл	2180	16.4	589	4.4
<b>Төвийн бүс</b>	<b>7187</b>	<b>14.2</b>	<b>1929</b>	<b>3.8</b>
Говьсүмбэр	339	19.4	38	2.2
Дархан-Уул	1813	17.6	390	3.8
Дорноговь	975	14.2	290	4.2
Дундговь	700	15.0	197	4.2
Өмнөговь	1205	17.9	262	3.9
Сэлэнгэ	1334	12.2	387	3.6
Төв	821	8.7	365	3.9
<b>Зүүн бүс</b>	<b>3636</b>	<b>16.5</b>	<b>870</b>	<b>4.0</b>
Дорнод	1457	18.0	322	4.0
Сүхбаатар	994	16.0	270	4.4
Хэнтий	1185	15.4	278	3.6
<b>Улаанбаатар</b>	<b>30756</b>	<b>21,5</b>	<b>5915</b>	<b>4,1</b>

## Хүн амын нас баралт

ä/ä	Coi úí í ýð	Нийт нас баралтын тоо		Үүнээс эмнэлэгт		ýì í ýëæéí í àñ áàðäëöü í óóäü		õí í î ä áí ëí î äçé í àñ áàðäëöü í óóäü		8-24 цагийн дотор нас барсан тоо	Задланши нжилгээ		Эхийн үй äýäëëéí õí î	
		2018	2019	2018	2019	2018	2019	õí î	óóäü		тоо	õí î	óóäü	2018
1	Äëääððààí	8	7	0	2	0.0	28.6	1	50.0	1	0	0.00	0	0
2	Äñäò	6	3	0	1	0.0	33.3	1	100.0	0	0	0.00	0	0
3	Ääýí öýñ	8	12	1	2	12.5	16.7	0	0.0	0	0	0.00	0	0
4	Ääýí ðàéððàí	6	6	0	0	0.0	0.0	0		0	0		0	0
5	Õñí í öýí äýë	42	30	7	5	16.7	16.7	2	40.0	2	4	80.0	0	0
6	Ä°ðä°ëæéí	4	5	0	0	0.0	0.0	0		0	0		0	0
7	Çàäðàí í àí äàë	1	4	0	0	0.0	0.0	0		0	0		0	0
8	Ëäýð	11	12	2	3	18.2	25.0	0	0.0	0	0	0.00	0	0
9	Ëóóóé	26	33	2	1	7.7	3.0	1	100.0	0	5	500	0	0
10	Í °í ð°ä	7	8	0	0	0.0	0.0	0		0	0		0	0
11	Í äã í	6	10	0	0	0.0	0.0	0		0	2		0	0
12	Ñàí òí àðääò	8	11	1	1	12.5	9.1	0	0.0	0	1	100.0	0	0
13	Ñí í æé í	9	10	6	6	66.7	60.0	0	0.0	0	1	16.6	0	0
14	Òçäýäöýé	7	11	2	3	28.6	27.3	1	33.3	1	0	0.00	0	0
15	Òýñ	5	10	1	3	20.0	30.0	2	66.7	1	0	0.00	0	0
16	Òýëí ýí	10	7	1	1	10.0	14.3	0	0.0	0	1	100	0	0
17	Óðäàí àë	4	6	1	1	25.0	16.7	0	0.0	0	0	0.00	0	0
18	Óëëàñòàé	30	30	30	30	100.0	100.0	9	30.0	4	19	63.3	0	0
19	Öàäàí ðàéððàí	2	8	2	1	100.0	12.5	0	0.0	0	1	100	0	0
20	Öàäàí -óéóóò	4	0	0	0	0.0		0		0	0		0	0
21	Öýöýí óóë	12	9	1	3	8.3	33.3	0	0.0	0	3	100	0	0
22	Øíëçñòýé	4	3	2	0	50.0	0.0	0		0	0		0	0
23	Ýðäýí ýðàéððàí	7	6	0	0	0.0	0.0	0		0	0		0	0
24	ßðóó	10	4	2	0	20.0	0.0	0		0	0		0	0
25	Биндэргарав	20	16	0	0	0.0	0.0	0		0	0		0	0
26	Дөрвөноноо	15	25	0	0	0.0	0.0	0		0	0		0	0
27	Мөнхийналба	0	6	0	0		0.0	0		0	0		0	0
28	УАУНТ	0	0	0	0			0		0	0		0	0
29	Öðäëéí ýí í ýëýä	0	0	0	0			0		0	0		0	0
30	Öýðæéí àí æ	0	0	0	0			0		0	0		0	0
31	Áóñää	0	0	0	0			0		0	0		0	0
32	Äéí æéí äçí	272	292	61	63	22.4	21.6	17	27.0	9	37	58.7	0	0

**Эмнэлгийн нас баралтын хувь:**



**Эхийн эндэгдэл:** Улсын хэмжээнд 2019 оны эхний 9 сарын байдлаар эхийн эндэгдлийн 13 тохиолдол бүртгэгдэж, 100 000 амьд төрөлтөд 22.2 байгаа нь өнгөрсөн оны мөн үетэй ижил хэдий ч 100 000 амьд төрөлтөд 0.2-оор буурсан байна. Эхийн эндэгдэл Архангай, Дорнод, Өвөрхангай, Сүхбаатар, Сэлэнгэ, Ховд, ЭХЭМҮТ, Хүрээ амаржих газарт тус тус 1 тохиолдол, Өргөө амаржих газарт 2 тохиолдол, УГТЭ-т 3 тохиолдол бүртгэгдсэн байна.

Шалтгаанаар нь авч үзвэл: Эрхтэн тогтолцооны эмгэгээр 9, төрөх үеийн хүндрэлээр 1, төрсний дараах үеийн хүндрэлээр 2, жирэмсэн үеийн хүндрэлээр 1 эх эндсэн байна.



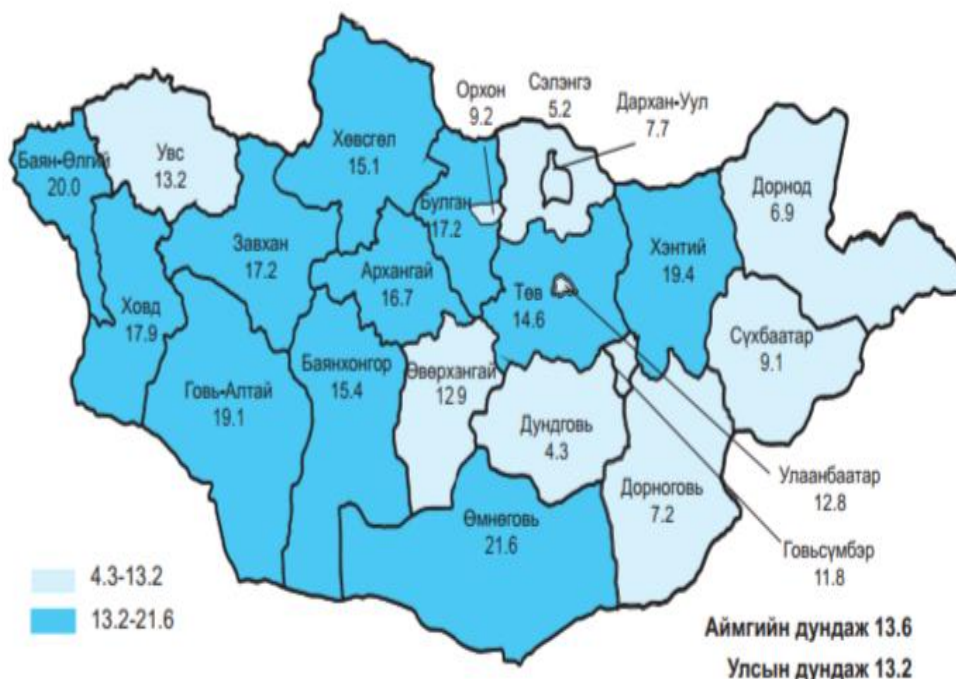
### Нялхсын эндэгдэл:

Аймгийн хэмжээнд 2019 оны 3-р улирлын байдлаар нялхсын эндэгдлийн 18 тохиолдол бүртгэгдэж, 1000 амьд төрөлтөд 17,24 байгаа нь өнгөрсөн оны мөн үеэс 1000 амьд төрөлтөд харьцуулахад 4,4 өөр өссөн үзүүлэлттэй байна. Нялхсын эндэгдлийн 72,2 хувийг нярайн эндэгдэл эзэлж байгаа ба нярайн эндэгдэлийн түвшин нь 12,45, перинатарь эндэгдлийн түвшин 16,18 нярайн хожуу эндэгдлийн түвшин 2,87 байна. Нэг хүртэлх насандаа эндсэн хүүхдийн 66,6 хувь нь эрэгтэй, 33,4 хувь нь эмэгтэй хүүхэд байна.

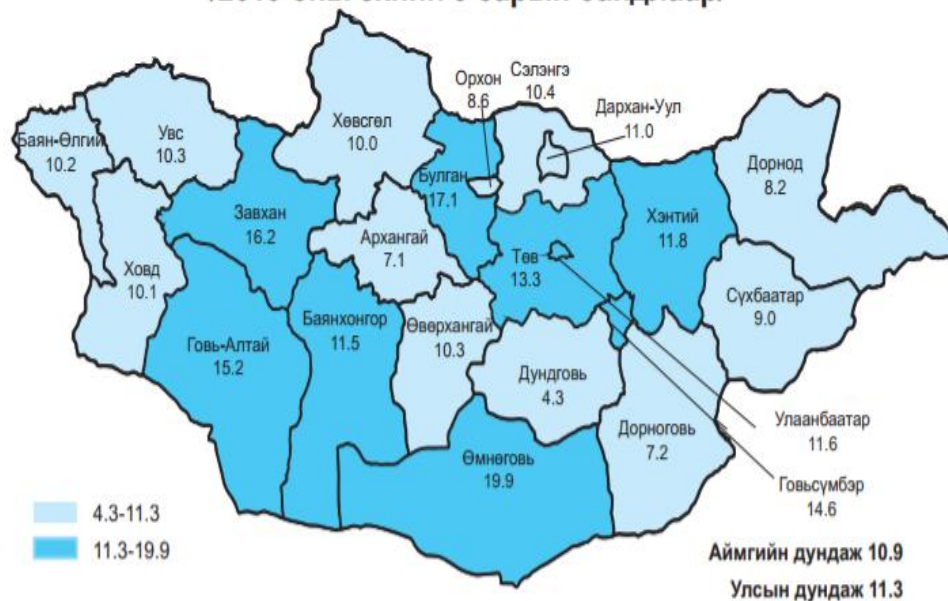
Шалтгаанаар авч үзвэл: Перинаталь үед үүссэн эмгэг 66,6 хувь, амьсгалын тогтолцооны эмгэг 5,5 хувь, төрөлхийн хөгжлийн гажиг 5,5, гадны болон тодорхойгүй гэнэтийн үхлийн шалтгаан 22,2 хувийг тус тус эзэлж байна.

**Улсын хэмжээнд:** Улсын хэмжээнд 2019 оны эхний 9 сарын байдлаар нялхсын эндэгдлийн 771 тохиолдол бүртгэгдэж, 1000 амьд төрөлтөд 13.2 ногдож байгаа нь өнгөрсөн оны мөн үетэй харьцуулахад 24 тохиолдлоор буюу 1000 амьд төрөлтөд 0.5-оор буурсан үзүүлэлттэй байна. Нялхсын эндэгдлийн 62.9 хувийг нярайн эндэгдэл эзэлж байгаа ба 1000 амьд төрөлтөд ногдох нярайн эндэгдэл 8.3 байна. Нярайн эндэгдлийн нийт 485 тохиолдлын 352 буюу 72.6 хувь нь эрт үеийн эндэгдэл, 133 буюу 27.4 хувийг хожуу үеийн эндэгдэл тус тус эзэлж байна. Нялхсын эндэгдлийн 56.2 хувь нь эрэгтэй, 43.8 хувь нь эмэгтэй хүүхэд байна. 1000 амьд төрөлтөд ногдох нялхсын эндэгдэл Өмнөговь /21.6/, Баян-Өлгий /20.0/, Хэнтий /19.4/, Говь-Алтай /19.1/, Ховд /17.9/, Булган /17.2/, Завхан /17.2/, Архангай /16.7/, Баянхонгор /15.4/, Хөвсгөл /15.1/, Төв /14.6/, аймгуудад улсын дундаж үзүүлэлтээс өндөр байна.

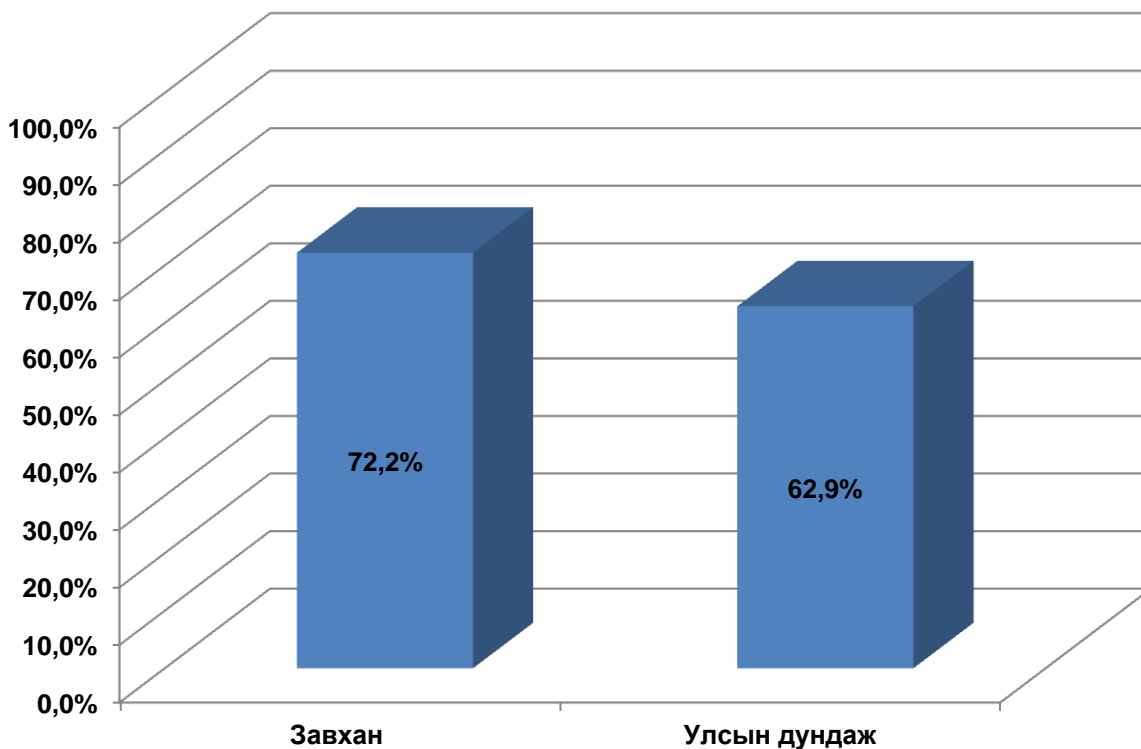
**Зураг 4. Нялхсын эндэгдэл, 1000 амьд төрөлтөд /2019 оны эхний 9 сарын байдлаар/**



**Зураг 5. Перинаталь эндэгдэл, 1000 нийт төрөлтөд /2019 оны эхний 9 сарын байдлаар/**



**Í үлхсын эндэгдэлд нярайн эндэгдлийн эзлэх хувь**



### Тав хүртэлх насны хүүхдийн эндэгдэл:

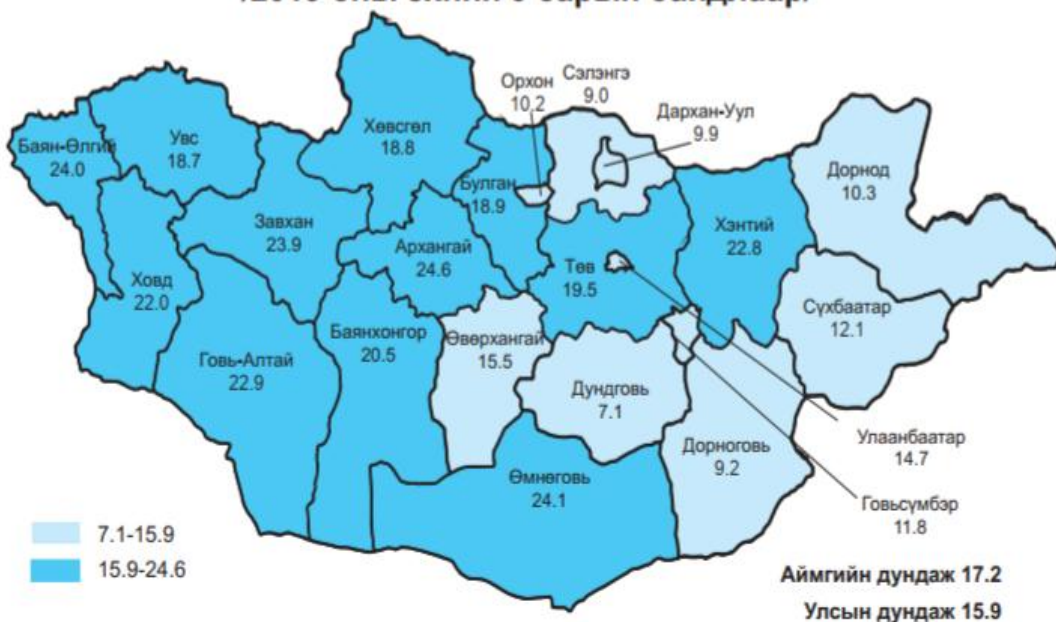
Аймгийн хэмжээнд: 2019 оны 3-р улирлын байдлаар тав хүртэлх насны хүүхдийн эндэгдлийн 25 тохиолдол бүртгэгдэж өмнө оны мөн үеэс 4 тохиолдлоор өссөн, 1000 амьд төрөлтөд байгаа нь өмнөх оны мөн үеэс 4,7 промилоор өссөн байна. Тав хүртэлх насандаа эндсэн хүүхдийн 17 тохиолдол буюу 68 хувь нь эрэгтэй, 8 тохиолдол буюу 32 хувь нь эмэгтэй хүүхэд байна. Гэртээ эндсэн 10 тохиолдол бүртгэгдсэн.

Эндэгдлийг шалтгаанаар нь авч үзвэл Перинаталь үед үүссэн эмгэг 48 хувь, гадны шалтгаанд нас баралт 20 хувь, тодорхойгүй шалтгаанд гэнэтийн үхэл 16 хувь, бусад өвчний нас баралт 12 хувь, төрөлхийн хөгжлийн гажиг 4,0 хувийг тус тус эзэлж байна.

**Улсын хэмжээнд:** 2019 оны эхний 9 сарын байдлаар тав хүртэлх насны хүүхдийн эндэгдлийн 930 тохиолдол бүртгэгдэж, 1000 амьд төрөлтөд 15.9 ногдож байгаа нь өмнөх оны мөн үетэй харьцуулахад 62 тохиолдлоор буюу 1000 амьд төрөлтөд 1.2-оор буурсан байна. Тав хүртэлх насандаа эндсэн хүүхдийн 519 тохиолдол буюу 55.8 хувь нь эрэгтэй, 411 тохиолдол буюу 44.2 хувь нь эмэгтэй хүүхэд байна. Нийт тохиолдлын 25.2 хувь нь гэртээ, 74.8 хувь нь эмнэлэгт нас барсан ба үүнээс хоног болоогүй нас баралт 24.9 хувийг эзэлж байна.

Шалтгаанаар авч үзвэл: Нийт эндэгдлийн 83.9 хувь нь өвчнөөр, 16.1 хувь нь осол, гэмтлийн улмаас эндсэн байна. Перинаталь үед үүссэн эмгэг 43.5 хувь, амьсгалын тогтолцооны эмгэг 12.8 хувь, төрөлхийн хөгжлийн гажиг 15.7 хувь, 16.1 хувийг осол, гэмтлийн шалтгаант эндэгдэл эзэлж байна. 1000 амьд төрөлтөд ногдох тав хүртэлх насны хүүхдийн эндэгдэл Архангай /24.6/, Өмнөговь /24.1/, Баян-Өлгий /24.0/, Завхан /23.9/, Говь-Алтай /22.9/, Хэнтий /22.8/, Ховд /22.0/, Баянхонгор /20.5/, Төв /19.5/, Булган /18.9/, Хөвсгөл /18.8/, Увс /18.7/ аймгуудад улсын дундаж үзүүлэлтээс өндөр байна.

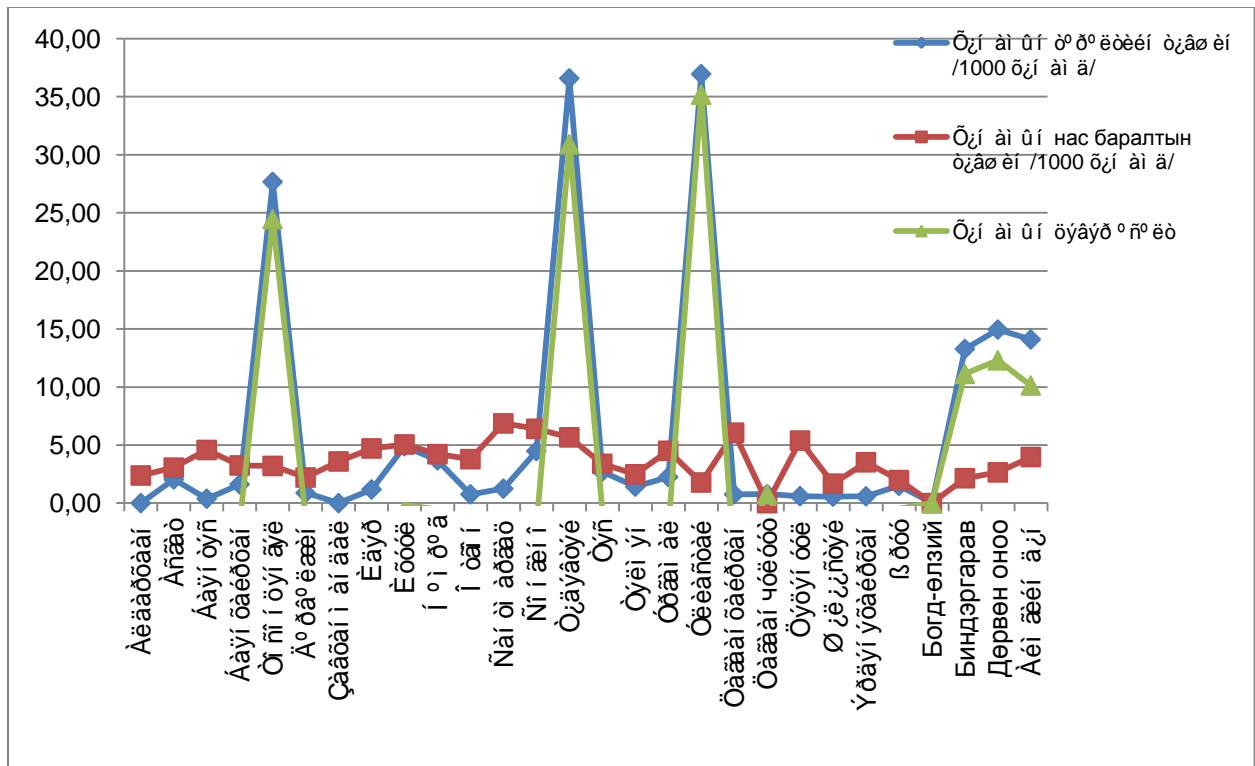
**Зураг 6. Тав хүртэлх насны хүүхдийн эндэгдэл, 1000 амьд төрөлтөд /2019 оны эхний 9 сарын байдлаар/**



Хүн амын нас баралт:

ä/ä	Cói úí í yð	Õǰí àí úí òyáyð ° ñ° èò		Äääí û ø äè cääí ò нас баралт		Äääí û ø äè cääí ò /10000 õǰí àí ä/		Хорт хавдрын нас баралт		Хорт хавдрын нас баралт /10000 хүн àí ä/	
		2018	2019	2018	2019	2018	2019	2018	2019	2018	2019
	í í										
1	Äèääðòääí	-2.4	-2.4	1	0	3.5	0.0	0	4	0.0	13.6
2	Äñääò	-4.1	-1.0	1	1	10.3	10.2	1	1	10.3	10.2
3	Ääyí õyñ	-1.5	-4.2	0	1	0.0	3.8	3	2	11.4	7.6
4	Ääyí ðàéððái	-1.1	-1.6	0	1	0.0	5.4	2	2	11.2	10.8
5	Õ ñí í õyí äyè	23.2	24.5	2	8	2.2	8.5	11	7	12.0	7.5
6	Ä° ðä° èæèí	0.0	-1.3	1	0	4.5	0.0	0	5	0.0	22.1
7	Çàáðái ì àí ààè	0.0	-3.6	0	1	0.0	9.0	1	1	9.0	9.0
8	Èäyð	-4.4	-3.5	0	2	0.0	7.8	4	4	15.9	15.7
9	Èóóóè	-2.0	-0.2	8	5	12.6	7.7	8	7	12.6	10.7
10	Í °í ð° ä	0.0	-0.5	0	0	0.0	0.0	0	1	0.0	5.3
11	Í ðäí	0.0	-3.0	0	0	0.0	0.0	2	3	7.5	11.4
12	Ñái òí àðääò	0.0	-5.6	1	2	6.5	12.5	3	4	19.5	25.0
13	Ñíí äèíí	-1.9	-1.9	0	2	0.0	12.8	1	2	6.3	12.8
14	Õçäyáðýé	23.1	30.9	3	0	16.1	0.0	1	0	5.4	0.0
15	Õyñ	4.1	-0.7	0	3	0.0	10.2	2	2	6.8	6.8
16	Õyèí ýí	-2.2	-1.1	2	0	7.2	0.0	1	2	3.6	7.1
17	Õääí äè	-0.8	-2.3	1	0	7.7	0.0	1	3	7.7	22.5
18	Õèèàñòàé	40.8	35.2	3	6	1.8	3.6	3	4	1.8	2.4
19	Õäääí ðàéððái	0.0	-5.3	0	1	0.0	7.6	0	1	0.0	7.6
20	Õäääí -óéóóó	1.6	0.8	1	0	8.2	0.0	1	0	8.2	0.0
21	Õýýýí óóè	-5.9	-4.8	0	1	0.0	6.0	4	3	23.6	18.0
22	Øíèççñóýé	-1.1	-1.1	0	1	0.0	5.6	0	0	0.0	0.0
23	Ýðäyí ýðàéððái	-4.2	-2.9	0	2	0.0	11.7	2	1	11.9	5.9
24	ßðóó	-3.0	-0.5	0	0	0.0	0.0	3	2	14.9	9.9
25	Биндэргарав	14.8	11.1	0	2	0.0	2.7	5	2	4.7	2.7
26	Дөрвөноноо	16.2	12.3	0	1	0.0	1.1	5	9	8.9	9.5
27	Мөнхийналба	0.0	-1.3	0	0	0.0	0.0	0	3	0.0	
28	УАУНТ	0.0	0.0	0	0			0	0		
29	Õðàèèí ýí í ýéyā	0.0	0.0	0	0			0	0		
30	Õyðääí àí äè	0.0	0.0	0	0			0	0		
31	Áõñāā	0.0	0.0	0	0			0	0		
32	Äèí äèèí äǰí	11.41	10.13	24	40	3.33	5.43	64	75	8.88	10.19





**Халдварт өвчин:**

Аймгийн хэмжээнд халдварт өвчний 546 тохиолдол бүртгэгдсэн 10000 хүн амд 74,2 тохиолдол ногдож байгаа нь урьд оны мөн үетэй харьцуулахад халдварт өвчин 31,35 промилоор өссөн байна. Улиастай /243,4/, Биндэргарав/135,5/, Дөрвөн оноо /165,4/ өрхийн эрүүл мэндийн төвүүд аймгийн дунджаас өндөр байна. Халдварт өвчин өссөн нь 10000 хүн амд цусан суулга/1,84/, салхинцэцэг/4,55/, трихомониаз /1,08/, заг хүйтэн/14,78/ тэмбүү/5,13/ тохиолдлоор тус тус өссөнтэй холбоотой.

Нийт халдварт өвчнийг бүтцээр авч үзвэл 62,8 хувийг БЗХӨ, 18,1 хувийг салхинцэцэг, 4,7 хувийг сүрьеэ, 6,4 хувийг цусан суулга 1,1 хувийг халдварт шар өвчин тус тус эзэлж байна.

3-р улирлын байдлаар шинээр оношлогдсон тэмбүү, загхүйтэн, трихомониаз өвчний дотор жирэмснээс илэрсэн тэмбүү, заг хүйтэн 11.7 хувийг эзэлж байна.Аймгийн хэмжээнд төрөлхийн тэмбүүгийн 1 тохиолдол бүртгэгдсэн байна.

**Улсын хэмжээнд:** 2019 оны эхний 9 сарын байдлаар 27 төрлийн 32275 халдварт өвчний тохиолдол бүртгэгдэж, 10 000 хүн амд 99.7 ногдож байна. Өмнөх оны мөн үеэс 1168 тохиолдлоор буюу 10 000 хүн амд ногдох өвчлөл 1.8-оор нэмэгдсэн байна. 10 000 хүн амд ногдох халдварт өвчлөл Дорнод /217.0/, Баянхонгор /137.5/, Хөвсгөл /129.8/, Дорноговь /111.4/, Дархан-Уул /102.3/ аймгууд болон Улаанбаатар хотод /126.1/ улсын дундаж үзүүлэлтээс өндөр байна. Өнгөрсөн оны мөн үетэй харьцуулахад салхинцэцэг /2428/, бактерийн гаралтай бусад хоолны хордлого /408/, тэмбүү /227/, сүрьеэ /114/, мөөгөнцөр /80/, А хепатит /60/, гонококкт халдвар /52/, халдварын гаралтай гастроэнтерит ба суулга /47/, улаан эсэргэнэ /24/, ёлом /16/, төрөлхийн тэмбүү /14/, менингококкт халдвар /6/, тарваган тахал /2/, улаан бурхан /1/, улаанууд /1/, хумхаа /1/ тохиолдлоор тус тус нэмэгдсэн байна.

## Халдварт өвчин

№	Còì ùí í ýð	Нийт халдварт өвчин		Нийт халдварт өвчин 10000 хүн амд		Цусан суулга		Цусан суулга 10000 хүн амд		Халдварт шар өвчин	
		2018	2019	2018	2019	2018	2019	2018	2019	2018	2019
	í í										
1	Àèààðòààí	2	11	6.9	37.4	0	7	0.0	23.8	0	0
2	Àñààò	1	0	10.3	0.0	0	0	0.0	0.0	0	0
3	Áàýí òýñ	6	9	22.9	34.3	0	1	0.0	3.8	0	2
4	Áàýí òàéððàí	0	1	0.0	5.4	0	0	0.0	0.0	0	0
5	Ò ñí í òýí áýè	54	66	58.8	70.5	15	16	16.3	17.1	1	0
6	Ä° ðà° èàèí	2	2	9.1	8.8	0	0	0.0	0.0	1	0
7	Çààòàí ì àí ààè	0	6	0.0	53.9	0	0	0.0	0.0	0	0
8	Èàýð	2	0	8.0	0.0	0	0	0.0	0.0	0	0
9	Èóóóè	3	9	4.7	13.8	0	1	0.0	1.5	0	0
10	Í °ì ð°ã	0	0	0.0	0.0	0	0	0.0	0.0	0	0
11	Î òã í	3	3	11.2	11.4	0	0	0.0	0.0	2	0
12	Ñàí òì àðààò	1	3	6.5	18.7	0	0	0.0	0.0	0	1
13	Ñí í àèí í	11	0	69.8	0.0	0	0	0.0	0.0	0	0
14	Òçàýàòýè	6	2	32.2	10.3	0	0	0.0	0.0	0	0
15	Òýñ	4	5	13.6	16.9	0	0	0.0	0.0	0	0
16	Òýèí ýí	2	1	7.2	3.5	0	0	0.0	0.0	0	1
17	Óðààí àè	17	1	131.5	7.5	0	0	0.0	0.0	0	0
18	Òèèàñòàé	186	411	114.4	243.4	6	9	3.7	5.3	1	2
19	Òàààáí òàéððàí	0	2	0.0	15.2	0	0	0.0	0.0	0	0
20	Òàààáí -óéóóò	3	0	24.6	0.0	0	0	0.0	0.0	0	0
21	Òýòýí óóè	2	4	11.8	24.0	0	0	0.0	0.0	0	0
22	Øиè ççñòýè	1	0	5.6	0.0	0	0	0.0	0.0	0	0
23	Ýðàýí ýðàéððàí	2	1	11.9	5.9	0	1	0.0	5.9	0	0
24	Ëðóó	1	9	5.0	44.6	0	0	0.0	0.0	0	0
25	Биндэргарав	29	101	27.3	135.5	3	5	2.8	6.7	0	1
26	Дөрвөноноо	23	156	40.9	165.4	3	4	5.3	4.2	1	2
27	Мөнхийналба	0	0	0.0	0.0	0	0	0.0	0.0	0	0
28	УАУНТ	0	0			0	0			0	0
29	Óðàèèí ýí í ýèýã	0	0			0	0			0	0
30	Öýðàèèí àí àè	0	0			0	0			0	0
31	Áóñãã	0	0			0	0			0	0
32	Àèí àèèí äçí	309	546	42.85	74.2	21	35	2.91	4.75	5	6





## Халдварт өвчин

Ä/ä	Cöi üí í ýð	Халдварт шар 10000 хүн амд		Шинээр илэрсэн сүрьеэ		сүрьеэ 10000 хүнамд		Гахай хавдар		Гахай хавдар 10000 хүнд	
		2018	2019	2018	2019	2018	2019	2018	2019	2018	2019
1	Äëääððäái	0.0	0.0	0	2	0.0	6.8	0	0	0.0	0.0
2	Äñääò	0.0	0.0	0	0	0.0	0.0	0	0	0.0	0.0
3	Ääýí òýñ	0.0	7.6	1	2	3.8	7.6	0	0	0.0	0.0
4	Ääýí ðäéððäái	0.0	0.0	0	1	0.0	5.4	0	0	0.0	0.0
5	Öñí í öýí äýë	1.1	0.0	8	1	8.7	1.1	0	0	0.0	0.0
6	Ä° ðä° èæéí	4.5	0.0	1	1	4.5	4.4	0	0	0.0	0.0
7	Çäáðäí ì äí ääë	0.0	0.0	0	0	0.0	0.0	0	0	0.0	0.0
8	Èäýð	0.0	0.0	0	0	0.0	0.0	0	0	0.0	0.0
9	Èðóóë	0.0	0.0	2	1	3.2	1.5	0	0	0.0	0.0
10	Í °ì ð° ä	0.0	0.0	0	0	0.0	0.0	0	0	0.0	0.0
11	Î öä í	7.5	0.0	0	2	0.0	7.6	0	0	0.0	0.0
12	Ñäí òì äðääò	0.0	6.2	1	2	6.5	12.5	0	0	0.0	0.0
13	Ñí í æéí í	0.0	0.0	0	0	0.0	0.0	0	0	0.0	0.0
14	Òçäýäöýé	0.0	0.0	0	2	0.0	10.3	0	0	0.0	0.0
15	Òýñ	0.0	0.0	3	1	10.2	3.4	0	0	0.0	0.0
16	Òýèì ýí	0.0	3.5	1	0	3.6	0.0	0	0	0.0	0.0
17	Óðääì äë	0.0	0.0	2	0	15.5	0.0	0	0	0.0	0.0
18	Óëëäñðäé	0.6	1.2	10	7	6.1	4.1	0	0	0.0	0.0
19	Öääääí ðäéððäái	0.0	0.0	0	0	0.0	0.0	0	0	0.0	0.0
20	Öääääí -óéóóó	0.0	0.0	1	0	8.2	0.0	0	0	0.0	0.0
21	Öýöýí óóë	0.0	0.0	2	3	11.8	18.0	0	0	0.0	0.0
22	Øиë ççñðýé	0.0	0.0	1	0	5.6	0.0	0	0	0.0	0.0
23	Ýðäýí ýðäéððäái	0.0	0.0	1	0	5.9	0.0	0	0	0.0	0.0
24	ßðóó	0.0	0.0	0	1	0.0	5.0	0	0	0.0	0.0
25	Биндэргарав	0.0	1.3	6	4	5.6	5.4	0	0	0.0	0.0
26	Дөрвөноноо	1.8	2.1	4	3	7.1	3.2	0	0	0.0	0.0
27	Мөнхийналба	0.0	0.0	0	0	0.0	0.0	0	0	0.0	0.0
28	УАУНТ			0	0			0	0		
29	Öóäëéí ýì í ýëýä			0	0			0	0		
30	Öýðæéí äí æ			0	0			0	0		
31	Áóñää			0	0			0	0		
32	Äéí äëéí äçí	0.69	0.81	34	26	4.72	3.53	0	0	0.00	0.00

## Халдварт өвчин

ä/ä	ñòí ùí í ýð	Салхинцэцэг		Салхинцэцэг /10000 хүнамд/		Улаанбурхан		Улаанбурхан 10000 хүнамд		Í ýðàéí ààéçàòò çæë	
		2018	2019	2018	2019	2018	2019	2018	2019	2018	2019
1	Àèààððààí	1	1	3.5	3.4	0	0	0.0	0.0	0	0
2	Àñààò	0	0	0.0	0.0	0	0	0.0	0.0	0	0
3	Áàýí òýñ	3	2	11.4	7.6	0	0	0.0	0.0	0	0
4	Áàýí ðàéððàí	0	0	0.0	0.0	0	0	0.0	0.0	0	0
5	Û ñí í òýí äýë	8	30	8.7	32.0	0	0	0.0	0.0	0	0
6	Ä° ðà° èæéí	0	0	0.0	0.0	0	0	0.0	0.0	0	0
7	Çààðàí ì àí ààë	0	6	0.0	53.9	0	0	0.0	0.0	0	0
8	Èäýð	2	0	8.0	0.0	0	0	0.0	0.0	0	0
9	Èðóóë	1	4	1.6	6.1	0	0	0.0	0.0	0	0
10	Í °í ð° à	0	0	0.0	0.0	0	0	0.0	0.0	0	0
11	Í òā í	1	1	3.7	3.8	0	0	0.0	0.0	0	0
12	Ñàí òì àðààò	0	0	0.0	0.0	0	0	0.0	0.0	0	0
13	Ñí í æéí í	11	0	69.8	0.0	0	0	0.0	0.0	0	0
14	Òçäýäòýé	5	0	26.9	0.0	0	0	0.0	0.0	0	0
15	Òýñ	0	2	0.0	6.8	0	0	0.0	0.0	0	0
16	Òýèí ýí	0	0	0.0	0.0	0	0	0.0	0.0	0	0
17	Óðààí àë	15	0	116.0	0.0	0	0	0.0	0.0	0	0
18	Óëèàñòàé	16	44	9.8	26.1	0	0	0.0	0.0	0	0
19	Öàààí ðàéððàí	0	2	0.0	15.2	0	0	0.0	0.0	0	0
20	Öàààí òéóóò	0	0	0.0	0.0	0	0	0.0	0.0	0	0
21	Ûýóýí óóë	0	0	0.0	0.0	0	0	0.0	0.0	0	0
22	Øie ççñòýé	0	0	0.0	0.0	0	0	0.0	0.0	0	0
23	Ýðàýí ýðàéððàí	1	0	5.9	0.0	0	0	0.0	0.0	0	0
24	ßðóó	0	7	0.0	34.7	0	0	0.0	0.0	0	0
25	Биндэргарав	11	26	10.3	34.9	0	0	0.0	0.0	0	0
26	Дөрвөноноо	5	18	8.9	19.1	0	0	0.0	0.0	0	0
27	Мөнхийналба	0	0	0.0	0.0	0	0	0.0	0.0	0	0
28	УАУНТ	0	0				0				0
29	Öóàééí ýí í ýëýä	0	0				0				0
30	Ûýðæéí àí æ	0	0				0				0
31	Áóñàä	0	0				0				0
32	Àéí æéí äçí	64	99	8.9	13.45	0	0	0.00	0.00	0	0

## Халдварт өвчин

ä/ä	Cói úí í yð	Í yðáéí ááéðáðò çæèè /10000 ðçí àí ä/		Тарваган тахал		Тарвагантахал 10000 хүнамд		бруцеллэз 10000 хүнамд		Хачигаар дамжих халдвар А69, А77, А84	
		2018	2019	2018	2019	2018	2019	2018	2019	2018	2019
1	Àèääððáái	0	0.0	0	0	0.0	0.0	3.5	0.0	0	0
2	Àñääò	0	0.0	0	0	0.0	0.0	10.3	0.0	0	0
3	Ááyí òyñ	0	0.0	0	0	0.0	0.0	0.0	3.8	0	0
4	Ááyí ðáéððái	0	0.0	0	0	0.0	0.0	0.0	0.0	0	0
5	Ë ñí í öyí äyè	0	0.0	0	0	0.0	0.0	0.0	1.1	11	5
6	Ä° ðä° èæèí	0	0.0	0	0	0.0	0.0	0.0	0.0	0	0
7	Çááðái ì àí àèè	0	0.0	0	0	0.0	0.0	0.0	0.0	0	0
8	Èáyð	0	0.0	0	0	0.0	0.0	0.0	0.0	0	0
9	Èðóóè	0	0.0	0	0	0.0	0.0	0.0	0.0	0	3
10	Í °ì ð°ä	0	0.0	0	0	0.0	0.0	0.0	0.0	0	0
11	Î ðä í	0	0.0	0	0	0.0	0.0	0.0	0.0	0	0
12	Ñái òì àðääò	0	0.0	0	0	0.0	0.0	0.0	0.0	0	0
13	Ñí í æí î	0	0.0	0	0	0.0	0.0	0.0	0.0	0	0
14	Òçáyáðyè	0	0.0	0	0	0.0	0.0	5.4	0.0	0	0
15	Òyñ	0	0.0	0	0	0.0	0.0	3.4	0.0	0	2
16	Òyèí yí	0	0.0	0	0	0.0	0.0	3.6	0.0	0	0
17	Óðääì àè	0	0.0	0	0	0.0	0.0	0.0	0.0	0	0
18	Óèèñòáé	0	0.0	0	0	0.0	0.0	0.0	0.0	3	2
19	Òääáái ðáéððái	0	0.0	0	0	0.0	0.0	0.0	0.0	0	0
20	Òääáái -óéóóò	0	0.0	0	0	0.0	0.0	0.0	0.0	2	0
21	Öyöyí óóè	0	0.0	0	0	0.0	0.0	0.0	0.0	0	0
22	Øиè ççñòyè	0	0.0	0	0	0.0	0.0	0.0	0.0	0	0
23	Ýðáyí yðáéððái	0	0.0	0	0	0.0	0.0	0.0	0.0	0	0
24	Ûðóó	0	0.0	0	0	0.0	0.0	0.0	0.0	1	0
25	Биндэргарав	0	0.0	0	0	0.0	0.0	0.0	0.0	0	1
26	Дөрвөнооо	0	0.0	0	0	0.0	0.0	0.0	0.0	3	1
27	Мөнхийналба	0	0.0	0	0	0.0	0.0	0.0	0.0	0	0
28	УАУНТ				0					0	0
29	Óáééí yí í yéyá				0					0	0
30	Öyðæéí àí æ				0					0	0
31	Áòñää				0					0	0
32	Àéí æéí ä çí	0.00	0.00	0	0	0.00	0.00	0.69	0.27	17	12





### Амбулаторын тусламж үйлчилгээ:

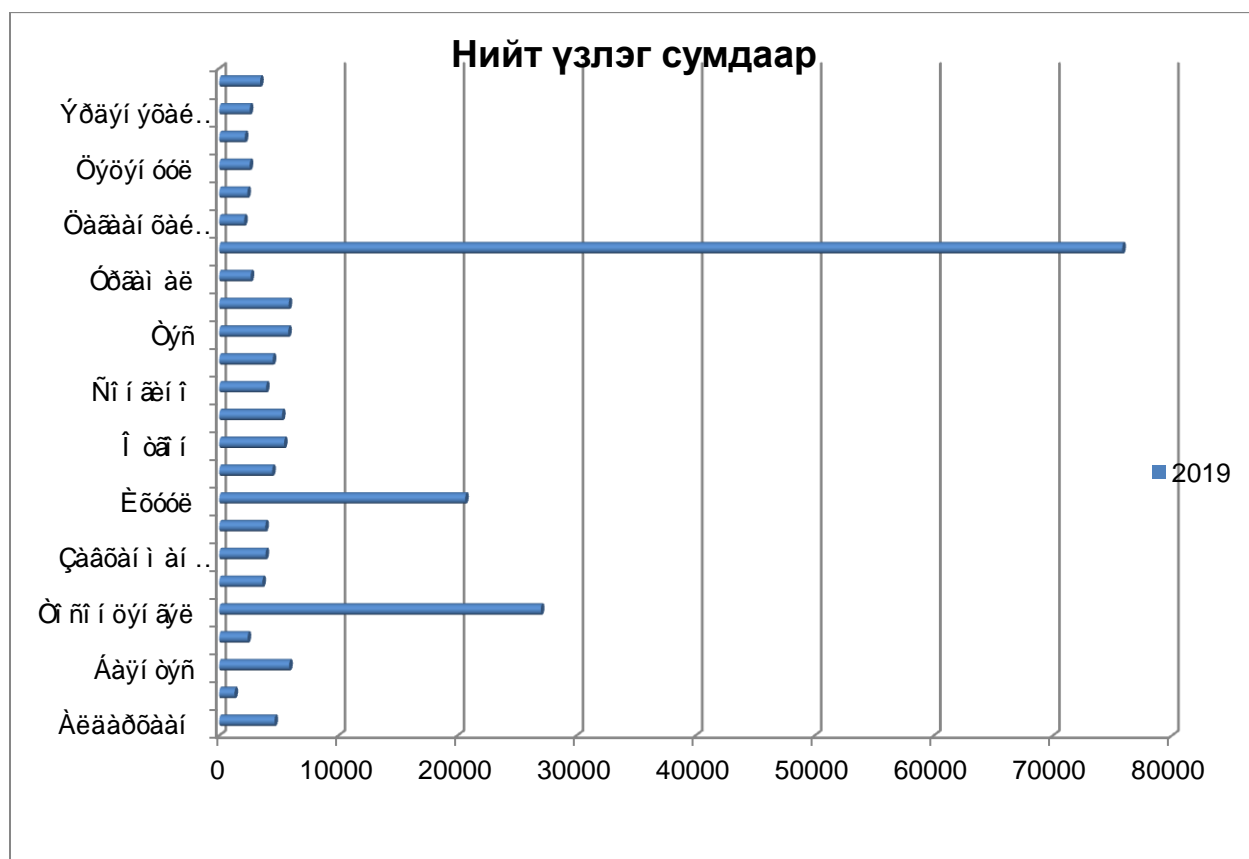
2019 оны 3-р улирлын байдлаар нийт 256462 үзлэг хийгдсэн бөгөөд үүний 37,36 хувийг урьдчилан сэргийлэх үзлэг, 41,9 хувийг өвчний учир амбулаторит, 6,4 хувийг диспансерийн үзлэг, 14,2 хувийг гэрийн эргэлтийн болон дуудлагын үзлэг тус тус эзэлж байна.

Өмнөх оны мөн үетэй харьцуулахад урьдчилан сэргийлэх үзлэг 6,5 хувиар өссөн байна. Үзлэгт хамрагдсан иргэдийн 60,9 хувь нь эмэгтэй, 39,1 хувь нь эрэгтэй байна.

Эмнэлгийн шатлалаар нийт үзлэгийн 16,9 хувийг өрхийн эмчийн үзлэг, 41,6 хувийг сумын ЭМТ-ийн үзлэг, 37,2 хувийг нэгдсэн эмнэлгүүдийн үзлэг, 4,3 хувийг хувийн болон уламжлалтын эмнэлгийн үзлэг тус тус эзэлж байна.

2019 онд нэг иргэнд давхардсан тоогоор 3,48 удаа үйлчилсэн байна. Өмнөх онтой харьцуулж үзвэл нийт үзлэг 22603 тохиолдлоор өссөн байна. Аймгийн хэмжээнд 3-р улирлын байдлаар 15080 түргэн тусламжийн дуудлага хүлээн авч үйлчилснээс 19,1 хувийг алсын дуудлага 2,8 хувийг осол гэмтлийн дуудлага эзэлж байна. Нийт түргэн тусламжийн дуудлагын ачааллыг авч үзвэл дунджаар сумын эмнэлгүүд өдөрт 1-3, АНЭ, ТНЭ эмнэлгүүд өдөрт 9-17 дуудлагад үйлчилж ажилласан байна.

### Нийт үзлэг сумдаар:



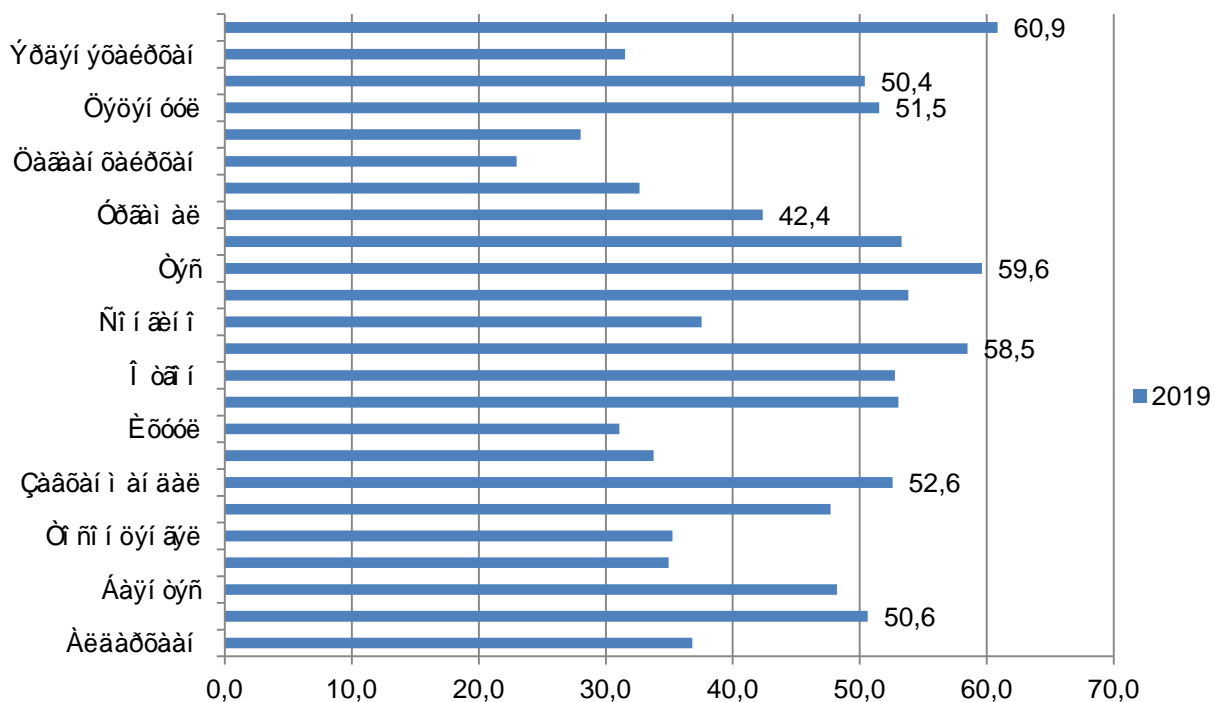
### Амбулатори, стационарын тусламж үйлчилгээ

Ä/ä	Coi úí í ýð	Àì áóëäã ðèì ð ¿éë÷ëëñýí ð¿í èé ãí		Нэгиргэнийүзү үлсэнудаа	Үүнээс урьдчилан сэргийлэх үзлэгт хамрагдсан		Û¿ðäýí óóñëàì æëéí ä óóäëäãã		Õàëääããðò áóñ ° ä÷ë° èëéí äí	
		2018	2019		2019	Тоо	Хувь	нийт	Алсын дуудлагын хувь	2018
1	Àëääðòääí	4183	4635	1.6	1706	36.81	628	44.3	134	189
2	Àñääò	921	1274	1.3	645	50.63	187	54.0	59	86
3	Àäýí öýñ	5804	5870	2.2	2829	48.19	371	41.2	605	599
4	Àäýí ðàéððái	1208	2377	1.3	831	34.96	380	41.3	329	726
5	Ïñíí öýí äýë	22350	26998	2.9	9514	35.24	2488	1.5	2513	2050
6	Ä° ðä° èæéí	2940	3618	1.6	1726	47.71	240	5.4	399	554
7	Çääðái ì äí äàë	3290	3885	3.5	2043	52.59	323	31.9	180	242
8	Èäýð	3523	3863	1.5	1304	33.76	788	18.1	240	245
9	Èóóóë	19206	20647	3.2	6414	31.07	879	41.5	1691	1275
10	Í °í ð° ä	2659	4442	2.3	2356	53.04	384	32.6	239	841
11	Í óãí	4381	5438	2.1	2869	52.76	242	47.5	455	641
12	Ñái òì äðääò	4403	5265	3.3	3079	58.48	443	14.4	279	419
13	Ñíí æéí	2977	3928	2.5	1475	37.55	180	23.9	250	638
14	Û¿äýâòýé	4552	4486	2.3	2414	53.81	306	46.7	770	584
15	Ûýñ	4851	5789	2.0	3451	59.61	235	54.5	242	324
16	Ûýèí ýí	4177	5822	2.1	3102	53.28	754	17.5	398	417
17	Ûðääì àë	2106	2635	2.0	1116	42.35	140	45.0	525	359
18	Õéëañðàé	74383	75824	4.5	24753	32.65	4593	3.0	22736	27970
19	Õääái ðàéððái	2355	2088	1.6	480	22.99	424	35.4	167	280
20	Õääái ÷óëóóò	1761	2359	1.8	661	28.02	134	30.6	187	187
21	Ûýöýí óóë	1733	2550	1.5	1314	51.53	136	54.4	196	284
22	Øиë¿¿ñòýé	2799	2143	1.2	1080	50.40	219	37.9	109	178
23	Ýðäýí ýðàéððái	2544	2560	1.5	807	31.52	306	43.5	173	149
24	ßðóó	2602	3426	1.7	2085	60.86	300	34.0	82	109
26	Биндэргарав	21655	13908	1.9	4879	35.08	0		1372	672
27	Дөрвөноноо	12466	24114	2.6	10708	44.41	0		782	1020
28	Мөнхийналба	8056	5338	1.2	2172	40.69	0		378	314
29	УАУНТ	601	1140		0	0.00	0		601	1140
30	Õääéí ýí í ýéýä	9373	10040		4	0.04	0		1160	1763
31	Ûýðæéí äí æ	0	0		0		0		0	0
32	Áóñää	0.0	0		0		0		0	0
34	Àëí æéí ä¿í	233859	256462	3.48	95817	37.36	15080	19.1	37251	44255

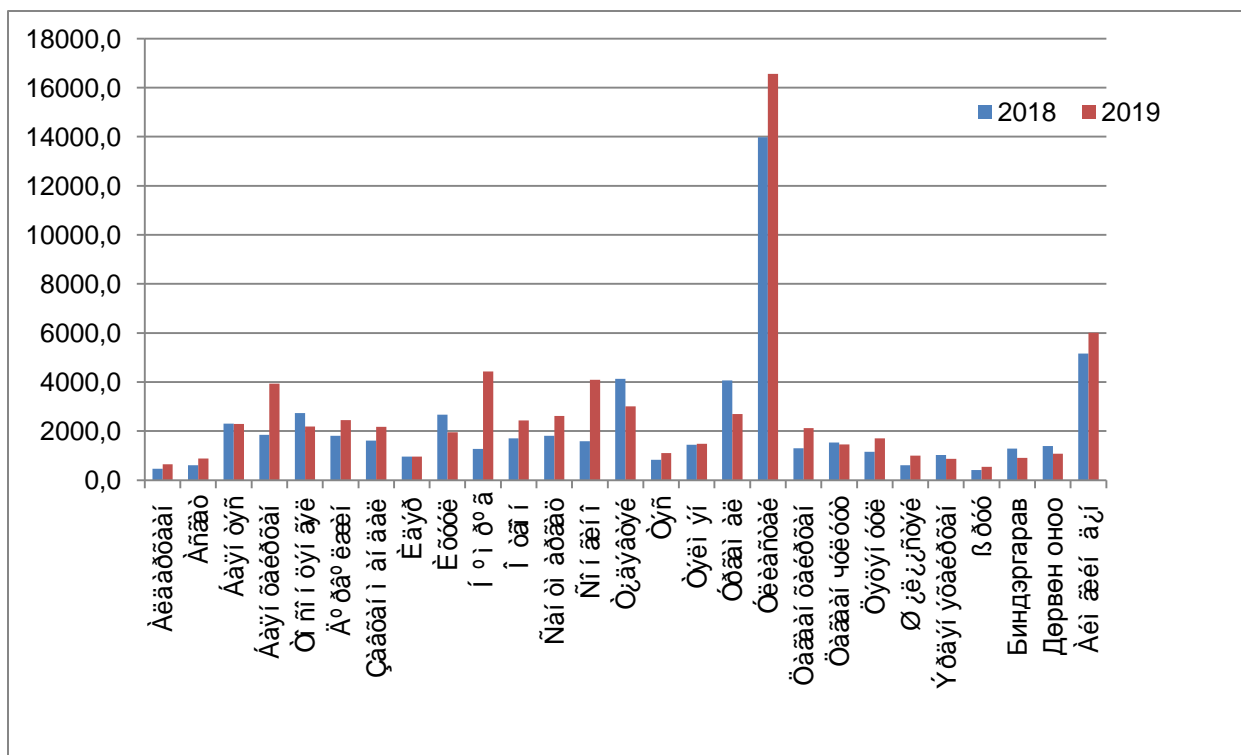
**Амбулатори, стационарын тусламж үйлчилгээ:**

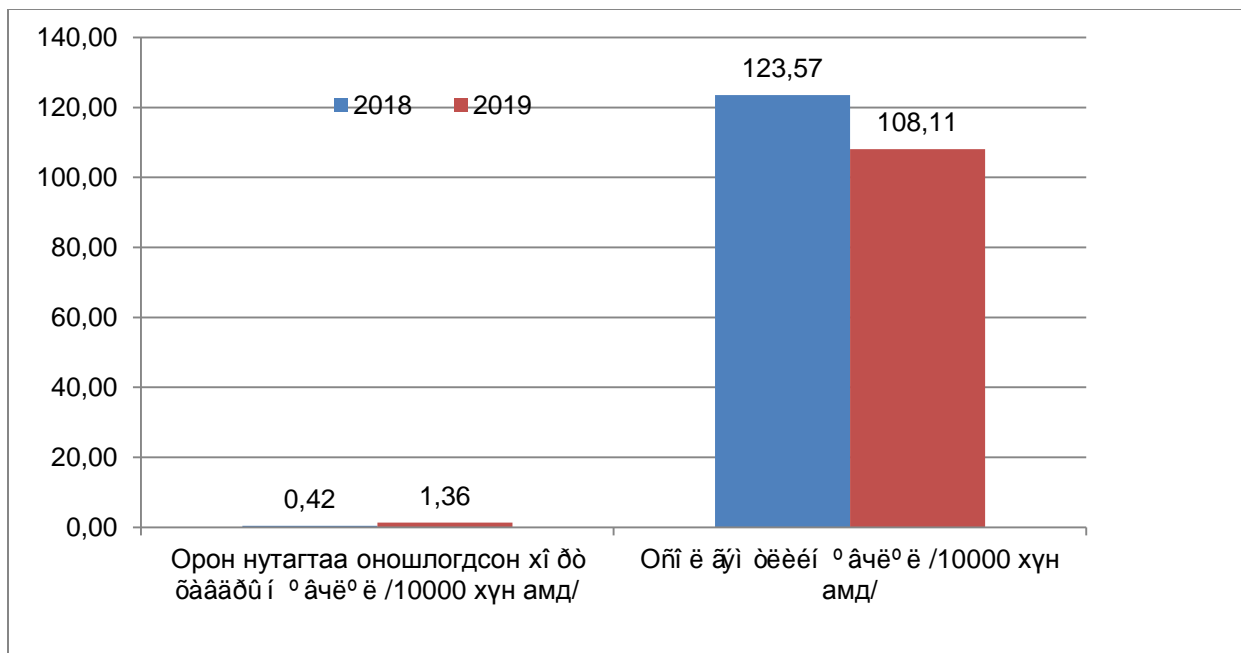
ā/ā	Coi ūí í yō	Ōāēāāāāāōō āōñ ° ā÷ē° ē /10000 ǒǒí àí ā/		Орон нутагт шинээр оношлогдсон хí ðò ǒāāāðū í өвчлөлийн тоо		Хорт хавдрын ° ā÷ē° ē /10000 хүнамд/		Í ñí ē āyì ǒēēí өвчлөлийн тоо		Осол гэмтлийн ° ā÷ē° ē /10000 хүнамд/	
		ī í	2018	2019	2018	2019	2018	2019	2018	2019	2018
1	Āēāāðǒāāí	464.8	642.9	0	1	0.0	3.4	6	4	20.8	13.6
2	Āñāāò	608.9	876.7	0	0	0.0	0.0	1	0	10.3	0.0
3	Āāyí òyñ	2305.6	2285.4	0	0	0.0	0.0	5	5	19.1	19.1
4	Āāyí ǒāēðǒāí	1841.1	3928.6	0	0	0.0	0.0	4	22	22.4	119.0
5	Ō ñí í ǒyí āyē	2736.6	2189.7	0	1	0.0	1.1	244	228	265.7	243.5
6	Ā° ðā° ēāēí	1807.1	2445.9	0	0	0.0	0.0	5	6	22.6	26.5
7	Çāāǒāí ì àí āāē	1611.5	2172.4	0	0	0.0	0.0	2	7	17.9	62.8
8	Ē āyð	954.7	961.2	0	1	0.0	3.9	0	0	0.0	0.0
9	Ē ǒǒē	2663.8	1951.9	0	1	0.0	1.5	23	47	36.2	72.0
10	Í ° í ð° ā	1275.3	4433.3	0	0	0.0	0.0	0	5	0.0	26.4
11	Í ǒā í	1699.7	2429.0	0	1	0.0	3.8	6	8	22.4	30.3
12	Ñāí òì àðāāò	1814.0	2615.5	0	1	0.0	6.2	20	24	130.0	149.8
13	Ñí í æí í	1587.3	4084.5	0	0	0.0	0.0	5	4	31.7	25.6
14	Ōçāyāðyē	4135.3	3008.8	0	0	0.0	0.0	15	33	80.6	170.0
15	Ōyñ	824.0	1096.8	0	0	0.0	0.0	9	20	30.6	67.7
16	Ōyēí yí	1438.9	1479.8	0	0	0.0	0.0	0	2	0.0	7.1
17	Ōǒāí àē	4060.3	2697.2	0	1	0.0	7.5	13	7	100.5	52.6
18	Ōēēāñǒāé	13978.5	16563.0	0	0	0.0	0.0	406	263	249.6	155.7
19	Ōāāāí ǒāēðǒāí	1296.6	2122.8	0	1	0.0	7.6	11	8	85.4	60.7
20	Ōāāāí ÷ǒēǒǒ	1534.0	1453.0	1	0	8.2	0.0	11	5	90.2	38.9
21	Ōyǒyí ǒǒē	1158.4	1700.6	0	1	0.0	6.0	25	9	147.8	53.9
22	Ø иē ççñǒyē	608.9	995.5	0	0	0.0	0.0	1	1	5.6	5.6
23	Ý ðāyí yǒāēðǒāí	1027.9	873.9	0	0	0.0	0.0	0	0	0.0	0.0
24	᠋ᠪ ðǒó	407.6	540.7	0	1	0.0	5.0	6	1	29.8	5.0
26	Биндэргарав	1289.5	901.4	1	0	0.9	0.0	6	1	5.6	1.3
27	Дөрвөноноо	1390.2	1081.4	1	0	1.8	0.0	6	0	10.7	0.0
28	Мөнхийналба	844.9	685.9	0	0	0.0	0.0	0	0	0.0	0.0
29	УАУНТ			0	0			47	63		
30	Ōǒāēí yí í yēyā			0	0			14	23		
31	Ōyðāēí àí æ			0	0			0	0		
32	Áǒñāā			0	0			0	0		
34	Āēí āēí āçí	5166.3	6010.6	3	10	0.42	1.36	891	796	123.6	108.11

### Нийт урьдчилан сэргийлэх үзлэг хувиар



### Õàëääàððò áóñ ° à÷ë° ë /10000 õ¿í àì ä/





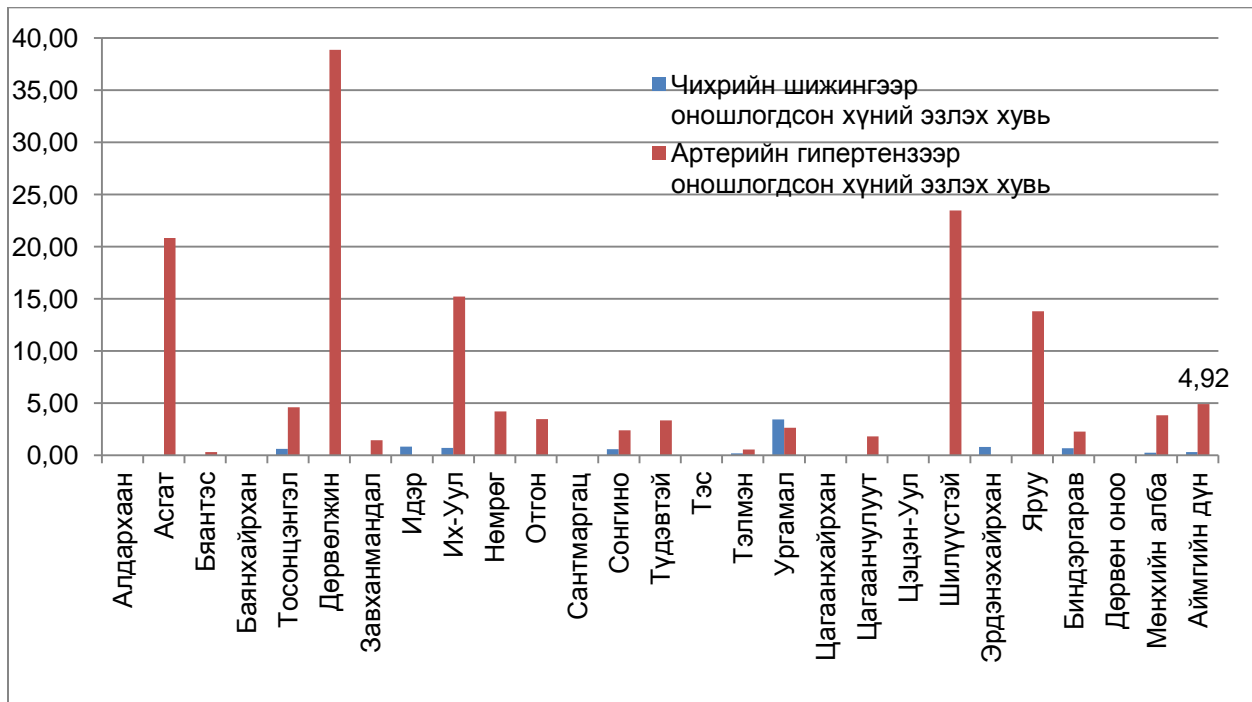
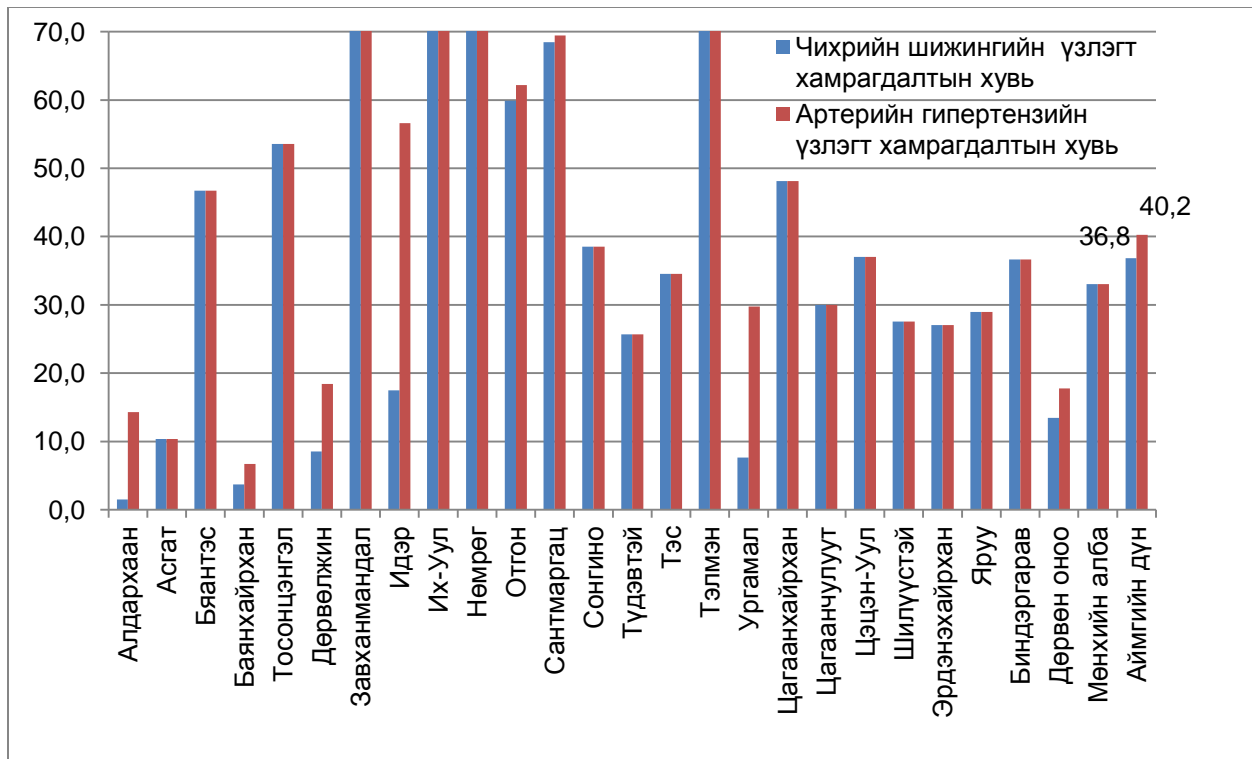
Улсын хэмжээнд амбулаторийн үзлэг төрөл хувиар:

**Зураг 7. Амбулаторын үзлэгийн төрөл, хувиар /2018, 2019 оны эхний 9 сарын байдлаар/**



**Халдварт бус өвчний эрт илрүүлгийн мэдээлэл:**

9-р сарын байдлаар артерийн гипертензи эрт илрүүлгийн үзлэгт нийт 7791 хүн хамрагдсаны 42,2 хувь нь эрэгтэй, 57,8 хувь нь эмэгтэй байна. Үр дүнгийн үзүүлэлтээр онош батлагдсан 4,9 хувь байна. Чихрийн шижин өвчний эрт илрүүлгийн үзлэгт нийт 7133 хүн хамрагдсаны 43,3 хувь нь эрэгтэй, 56,7 хувь нь эмэгтэй байна. Үр дүнгийн үзүүлэлтээр онош батлагдсан 0,3 хувь байна. Элэгний хорт хавдрын эрт илрүүлгийн үзлэгт 799 хүн хамрагдсанаас 44,4 хувь нь эрэгтэй, 55,6 хувь нь эмэгтэй байна. Үр дүнгийн үзүүлэлтээр шинээр 2 хавдар оношлогдсон байна.



**Хэвтэн эмчлүүлэгсдийн тусламж үйлчилгээ:**

Аймгийн хэмжээнд 3-р улирлын байдлаар 13424 үйлчлүүлэгч эмчлэгдэн гарч 97457 ор хоног ашигласан байна. Орны фонд ашиглалт 168,3 дундаж ор хоног 7,26 байна. Өмнөх оны мөн үетэй харьцуулахад хэвтэн эмчлүүлэгчийн тоо 543, ор хоног 943-аар өссөн байна.

### Амбулатори, стационарын тусламж үйлчилгээ

ä/ä	ñòì ùí í ýð	Эмнэлэгт хэвтсэн òçí èè äí		Нийт ор хоног	Дундаж ор хоног	Орны эргэлт	Орны фонд ашиглалт	Артерийн гипертензийн үзлэгийн тоо	Үүнээс шинээр оношлогдсон артерийн гипертензи	Чихрийн шинжлгийн үзлэгийн тоо	Үүнээс шинээр оношлогдсон чихрийн шижин
		2018	2019								
	î í										
1	Äëääððààí	160	121	944	7.80	17.29	134.9	125	0	13	0
2	Äñääò	138	115	763	6.63	19.17	127.2	24	5	24	0
3	Ääýí òýñ	276	238	1632	6.86	29.75	204.0	305	1	305	0
4	Ääýí òàéððàí	128	216	1096	5.07	30.86	156.6	29	0	16	0
5	Òí ñí í òýí äýè	1484	1727	11839	6.86	22.43	153.8	630	29	630	4
6	Ä° ðà° èäèí	131	137	851	6.21	19.57	121.6	108	42	50	0
7	Çààðàí ì àí ààè	190	218	1670	7.66	19.82	151.8	277	4	277	0
8	Èäýð	194	241	1530	6.35	30.13	191.3	382	0	118	1
9	Èóóóè	534	505	3422	6.78	26.58	180.1	1110	169	1110	8
10	Í °ì ð°ä	126	172	1066	6.20	24.57	152.3	404	17	404	0
11	Î òä í	163	116	755	6.51	9.67	62.9	403	14	388	0
12	Ñàí òì àðääò	139	112	711	6.35	18.67	118.5	282	0	278	0
13	Ñí í äèí	113	154	902	5.86	19.25	112.8	166	4	166	1
14	Òçäýàòýè	213	258	1419	5.50	11.73	64.5	149	5	149	0
15	Òýñ	191	147	1094	7.44	18.38	136.8	265	0	265	0
16	Òýèì ýí	200	205	1261	6.15	29.29	180.1	522	3	522	1
17	Óääàì àè	107	110	765	6.95	18.33	127.5	113	3	29	1
18	Óèèàñòàé	4912	4904	36256	7.39	25.81	190.8	0	0	0	0
19	Öääàí òàéððàí	162	206	1450	7.04	25.75	181.3	205	0	205	0
20	Öääàí òéóóò	157	200	1362	6.81	25.00	170.3	110	2	110	0
21	Öýóýí óóè	153	199	1301	6.54	33.17	216.8	171	0	171	0
22	Øиè ççñòýè	167	198	1340	6.77	13.20	89.3	132	31	132	0
23	Ýðäýí ýðàéððàí	112	123	960	7.80	20.50	160.0	122	0	122	1
24	ßðóó	84	108	750	6.94	21.60	150.0	152	21	152	0
26	Биндэргарав	0	0	0				744	17	744	5
27	Дөрвөноноо	0	0	0				445	0	337	0
28	Мөнхийналба	0	0	0				416	16	416	1
29	УАУНТ	805	798	7121	8.92	31.92	284.8	0	0	0	0
30	Öóàèéí ýí í ýèýä	1842	1896	15197	8.02	23.12	185.3	0	0	0	0
31	Öýðäèéí àí äè	0	0	0		0.00	0.0	0	0	0	0
32	Áóñàä	0	0	0				0	0	0	0
34	Äèí äèéí äçí	12881	13424	97457	7.26	23.18	168.3	7791	383	7133	23

**Жирэмсэн эмэгтэйчүүдийн хяналт**

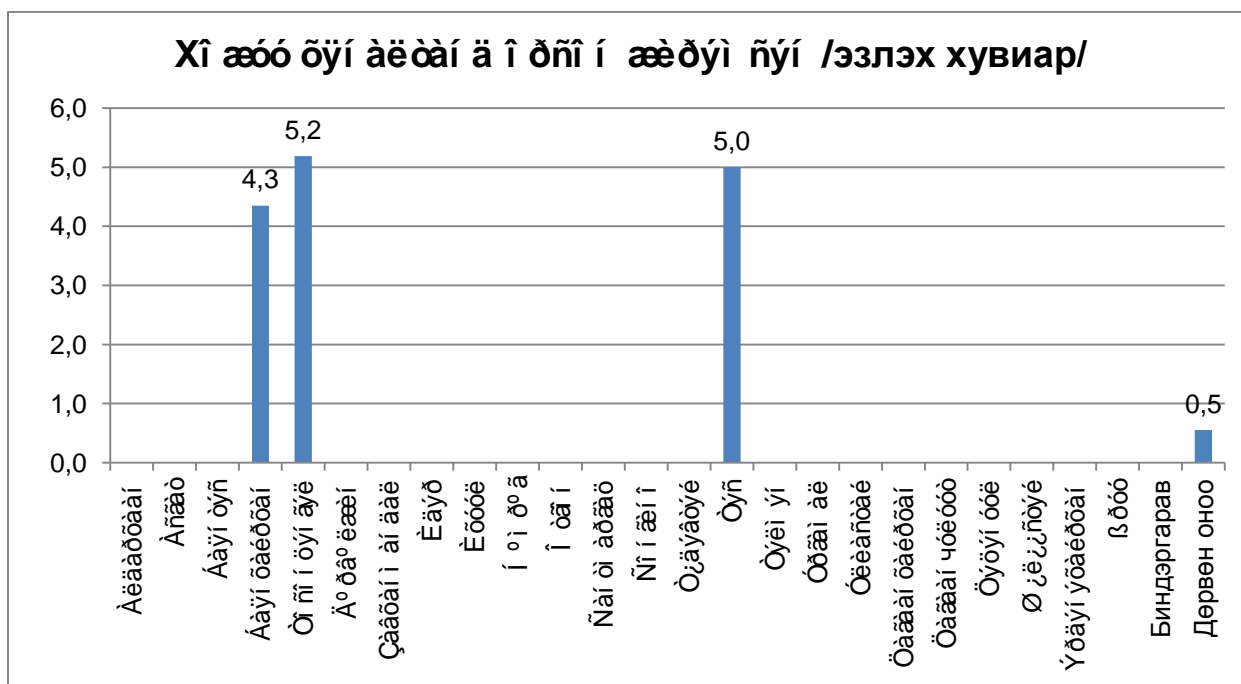
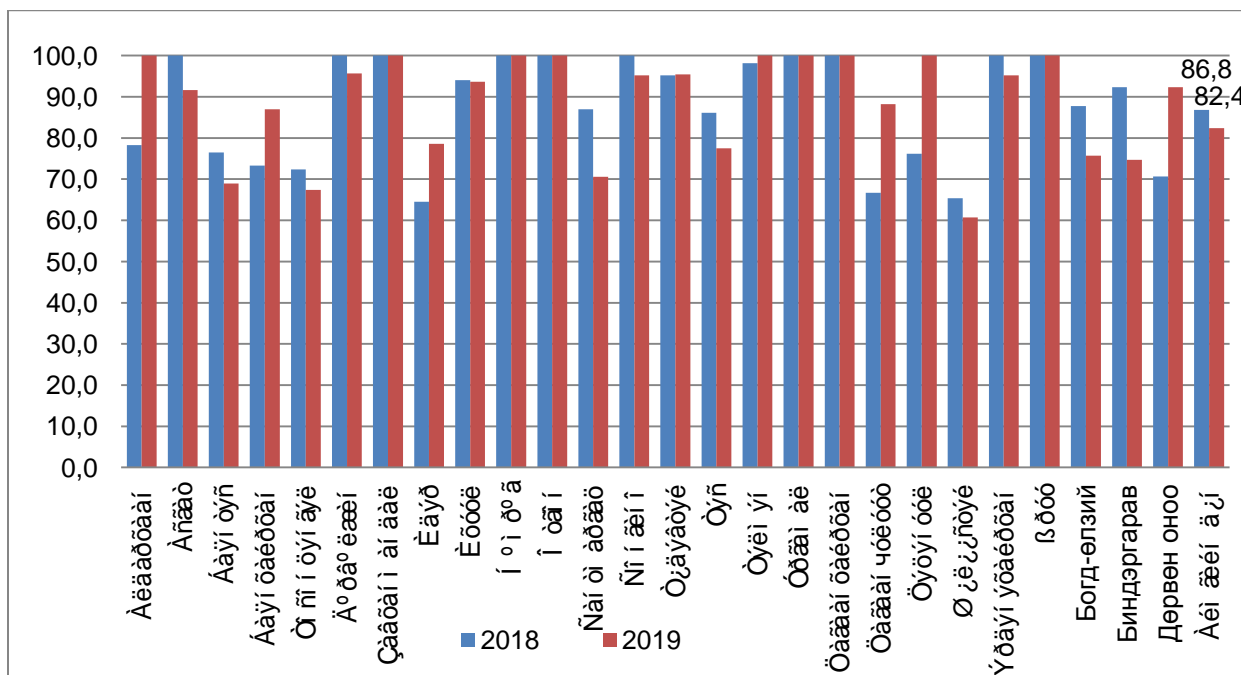
ä/ä	Coi úi íyð	Ø ei ýyð öyi äèðáí ä ääñái æèðyi ní èé õ í á¿ää		Yoi eé 3 ñàðòàéä èèð¿¿éñyi õ í		Í eéò öyi äèðáí ä ääñái æèðyi ní ýí ä ýðò öyi äèðáí ä ääñái æèðyi ní èé ýçéyo óóáú		Хожуу öyi äèðáí ä í ðñí í æèðyi ní ýí	
		í í	2018	2019	2018	2019	2018	2019	õ í
1	Àèääòðòáí	23	21	18	21	78.3	100.0	0	0.0
2	Äñääò	12	12	12	11	100.0	91.7	0	0.0
3	Áäyi öyñ	34	29	26	20	76.5	69.0	0	0.0
4	Áäyi ðàéððáí	30	23	22	20	73.3	87.0	1	4.3
5	Òí ñí í öyi äyè	152	135	110	91	72.4	67.4	7	5.2
6	Ä° ðá° èæéí	23	23	23	22	100.0	95.7	0	0.0
7	Çàððáí ài ààè	12	15	12	15	100.0	100.0	0	0.0
8	Èäyð	31	28	20	22	64.5	78.6	0	0.0
9	Èóóóè	118	111	111	104	94.1	93.7	0	0.0
10	Í °i ð°ä	22	17	22	17	100.0	100.0	0	0.0
11	Î ðã í	33	32	33	32	100.0	100.0	0	0.0
12	Ñái òi àðääò	23	17	20	12	87.0	70.6	0	0.0
13	Ñí í æí í	19	21	19	20	100.0	95.2	0	0.0
14	Ò¿äyàòyé	21	22	20	21	95.2	95.5	0	0.0
15	Òyñ	36	40	31	31	86.1	77.5	2	5.0
16	Öyèi ýí	55	31	54	31	98.2	100.0	0	0.0
17	Óðääì àè	31	19	31	19	100.0	100.0	0	0.0
18	Õèèàñòàé	0	0	0	0			0	
19	Öääáí ðàéððáí	17	16	17	16	100.0	100.0	0	0.0
20	Öääáí ðééóóò	18	17	12	15	66.7	88.2	0	0.0
21	Öyöyi óóè	21	11	16	11	76.2	100.0	0	0.0
22	Øиè ¿¿ñòyé	26	28	17	17	65.4	60.7	0	0.0
23	Ýðäyi ýðàéððáí	11	21	11	20	100.0	95.2	0	0.0
24	ßðóó	9	18	9	18	100.0	100.0	0	0.0
25	Биндэргарав	229	144	201	109	87.8	75.7	0	0.0
26	Дөрвөноноо	105	182	97	136	92.4	74.7	1	0.5
27	Мөнхийналба	0	0	0	0			0	
28	УАУНТ	0	0	0.0	0			0	
29	Õóàèéí ýí í ýéyā	0	0	0.0	0			0	
30	Öyðæéí ài æ	0	0	0.0	0			0	
31	Áónāā	0	0	0.0	0			0	
32	Äéí æéí ä¿í	1111	1033	964	851	86.8	82.4	11	1.1



**Жирэмсний хяналт:**

3-р улирлын байдлаар жирэмсний хяналтад шинээр 1033 жирэмсэн эмэгтэйчүүд хамрагдсан ба 82,4 хувь нь эхний 3 сартайд, 16,5 хувь нь 4-6 сартайд, 1,1 хувь нь 7 ба түүнээс дээш сартайд хяналтад орсон байна. Хяналтад орсон эмэгтэйчүүдийн 96,9 хувь нь цусны шинжилгээнд хамрагдсанаас 3,29 хувь нь цус багадалттай байна. Шинээр хяналтад хамрагдсан жирэмсэн эмэгтэйчүүдээс трихомониаз илрүүлэх шинжилгээнд 92,6 хувь, заг хүйтэн илрүүлэх шинжилгээнд 93,3 хувь, тэмбүү, ХДХВ/ДОХ илрүүлэх шинжилгээнд 97 хувьтайгаар тус тус хамрагдсан байна.

**Жирэмсний эрт үеийн хяналтын хувь:**



**Жирэмсэн эмэгтэйчүүдийн хяналт:**

ā/ā	ñoi ūi í yō	ᠠᠴᠠᠰᠡᠭᠡᠳᠦᠨ ᠰᠡᠭᠡᠳᠦᠨ ᠰᠡᠭᠡᠳᠦᠨ ᠰᠡᠭᠡᠳᠦᠨ ᠰᠡᠭᠡᠳᠦᠨ ᠰᠡᠭᠡᠳᠦᠨ		ХДХВилэрсэн	Тэмбүү илэрсэн	Трихомониазилэ рсэн	ᠠᠳᠠᠳᠤ халдвар илэрсэн	ᠤᠳᠤᠮᠤ ᠰᠡᠭᠡᠳᠦᠨ ᠰᠡᠭᠡᠳᠦᠨ ᠰᠡᠭᠡᠳᠦᠨ ᠰᠡᠭᠡᠳᠦᠨ	
	ī í	Тоо	Жирэмсэнд эзлэх хувь	2019	2019	2019	2019	2018	2019
1	ᠠᠡᠶᠡᠭᠡᠳᠡᠨ	21	100.0	0	1	0	0	0	0
2	ᠠᠨᠭᠠᠭ	11	91.7	0	0	0	0	3	0
3	ᠠᠶᠢ ᠣᠶᠨ	29	100.0	0	0	0	0	0	0
4	ᠠᠶᠢ ᠳᠡᠭᠡᠳᠡᠨ	17	73.9	0	0	0	0	0	0
5	ᠣᠨᠢ ᠣᠶᠢ ᠶᠡ	135	100.0	0	7	0	0	11	11
6	ᠠᠰᠡᠭᠡᠳᠡᠨ	0	0.0	0	1	0	0	0	0
7	ᠴᠠᠭᠠᠳᠡᠨ ᠠᠢ ᠶᠡ	15	100.0	0	0	0	0	0	2
8	ᠡᠶᠣᠳ	21	75.0	0	0	0	1	0	0
9	ᠡᠳᠣᠭᠡ	111	100.0	0	0	0	0	0	0
10	ᠢ ᠣᠢ ᠳᠡᠶᠡ	16	94.1	0	0	0	0	0	0
11	ᠢ ᠣᠶᠢ	28	87.5	0	2	0	0	1	6
12	ᠨᠠᠢ ᠳᠡᠭᠡᠳᠡᠨ	8	47.1	0	2	0	0	0	0
13	ᠨᠢ ᠢ ᠶᠡᠨ	0	0.0	0	0	0	0	3	0
14	ᠣᠵᠠᠶᠢᠣᠶᠡ	22	100.0	0	1	0	0	0	0
15	ᠣᠶᠨ	40	100.0	0	0	0	0	0	1
16	ᠣᠶᠡᠢ ᠶᠢ	31	100.0	0	1	0	0	0	0
17	ᠣᠳᠶᠢ ᠶᠡ	16	84.2	0	0	0	0	2	2
18	ᠣᠶᠡᠶᠢᠶᠡ	0		0	3	0	1	61	31
19	ᠣᠶᠡᠶᠢᠶᠡ ᠳᠡᠭᠡᠳᠡᠨ	16	100.0	0	0	0	0	0	0
20	ᠣᠶᠡᠶᠢᠶᠡ ᠳᠡᠭᠡᠳᠡᠨ	17	100.0	0	0	0	0	0	0
21	ᠣᠶᠣᠶᠢ ᠳᠣᠭᠡ	11	100.0	0	0	0	0	6	3
22	ᠣᠶᠡᠶᠢᠶᠡ	27	96.4	0	1	0	0	0	0
23	ᠣᠳᠶᠢ ᠳᠡᠭᠡᠳᠡᠨ	21	100.0	0	0	0	0	0	3
24	ᠪᠳᠣᠭ	18	100.0	0	0	0	0	0	0
26	Биндэргарав	144	100.0	0	2	0	1	0	0
27	Дөрвөноо	182	100.0	0	4	0	3	0	0
28	Мөнхийналба	0		0	0	0	0	0	0
29	УАУНТ	0		0	0	0	0	0	0
30	ᠣᠶᠡᠶᠢᠶᠡ ᠶᠢ ᠢ ᠶᠡᠶᠡ	0		0	0	0	0	0	0
31	ᠣᠶᠡᠶᠢᠶᠡ ᠠᠢ ᠶᠡ	0		0	0	0	0	0	0
32	ᠠᠣᠨᠠᠶᠡ	0		0	1	0	0	0	0
34	ᠠᠶᠢ ᠶᠡᠶᠢ ᠶᠡᠶᠢ	957	92.6	0	26	0	6	87	59

**Жирэмсэн эмэгтэйчүүдийн хяналт:**

ā/ā	ñoi úi íyð	Шинээр хяналтанд авсан жирэмсэн эмэгтэйчүүдээс цусны шинжилгээнд хамрагдсан эмэгтэйчүүд	Үүнээс цус багатай жирэмсэн эмэгтэйчүүдийн хувь	Жирэмсэн, төрөх, үл өлнө өө ааоооо бэжү адые аэжэ		Үүнээс жирэмсэн эаеэи бэжү адые		Төрөх үеийн бэжү адые	
				öi i	Төрөлтөд эзлэх хувь	öi i	Нийт хүндрэлд эзлэх хувь	öi i	Нийт хүндрэлд эзлэх хувь
	í i	2019	2019	öi i	Төрөлтөд эзлэх хувь	öi i	Нийт хүндрэлд эзлэх хувь	öi i	Нийт хүндрэлд эзлэх хувь
1	Àeāāððāāi	21	0.0	0		0		0	
2	Āñāāò	11	9.1	0	0.0	0		0	
3	Áāyí öyñ	29	0.0	0	0.0	0		0	
4	Áāyí öāéððāi	17	0.0	0	0.0	0		0	
5	Ī ñi í öyí āyē	135	1.5	105	40.5	38	36.2	66	62.9
6	Ā° ðā° eæēi	23	0.0	2	100.0	1	50.0	1	50.0
7	Çāāðāi i āi āāē	15	0.0	0		0		0	
8	Èāyð	21	0.0	0	0.0	0		0	
9	Ëðóóē	111	0.9	12	37.5	0	0.0	0	0.0
10	Í °i ð° ā	16	0.0	0	0.0	0		0	
11	Ī öā i	28	0.0	0	0.0	0		0	
12	Ñāi òi àðāāò	9	0.0	0	0.0	0		0	
13	Ñi i æi i	21	4.8	4	57.1	1	25.0	3	75.0
14	Öçāyāöyé	22	0.0	29	40.8	2	6.9	27	93.1
15	Öyñ	40	0.0	1	12.5	0	0.0	1	100.0
16	Öyēi yí	31	0.0	1	25.0	1	100.0	0	0.0
17	Óðāāi āē	16	0.0	1	33.3	0	0.0	0	0.0
18	Óēēāñòāé	0		182	29.2	88	48.4	90	49.5
19	Öāāāāi öāéððāi	16	0.0	0	0.0	0		0	
20	Öāāāāi +öēóóò	17	0.0	0	0.0	0		0	
21	Öyöyí óóē	11	18.2	0	0.0	0		0	
22	Øiē ççñðyé	27	0.0	0	0.0	0		0	
23	Ýðāyí yöāéððāi	21	23.8	1	100.0	1	100.0	0	0.0
24	ßðóó	18	0.0	0	0.0	0		0	
26	Биндэргарав	144	14.6	17	17.2	6	35.3	11	64.7
27	Дөрвөноноо	182	0.0	41	29.1	20	48.8	20	48.8
28	Мөнхийналба	0		0		0		0	
29	УАУНТ	0							
30	Ööāēēi yí í yēyā	0							
31	Öyðæēi āi æ	0							
32	Áóñāā	0		0		0		0	
34	Āēi æēi āçj	1002	3.29	344	33.1	136	39.5	188	54.7

**Жирэмсэн эмэгтэйчүүдийн хяналт:**

Д/Д	Сумыннэр	Төрсний дараах хүндрэл		Төрөхөөс үл хамаарах өвчин		Преклампси	Эклампси	Төрсний дараах эрт үеийн цус алдалт	Төрсний дараах хожуу үеийн цус алдалт
		ой î	Нийт хүндрэлд эзлэх хувь	ой î	Нийт хүндрэлд эзлэх хувь				
	он					TOO	TOO	TOO	TOO
1	Алдархаан	0		0		0		0	0
2	Асгат	0		0		0		0	0
3	Баянтэс	0		0		0		0	0
4	Баянхайрхан	0		0		0		0	0
5	Тосонцэнгэл	1	1.0	0	0	11	3	1	0
6	Дөрвөлжин	0	0.0	0	0	0		0	0
7	Завханмандал	0		0		0		0	0
8	Идэр	0		0		0		0	0
9	Их-Уул	0	0.0	12	100	0		0	0
10	Нөмрөг	0		0		0		0	0
11	Отгон	0		0		0		0	0
12	Сантмаргаз	0		0		0		0	0
13	Сонгино	0	0.0	0	0	0		0	0
14	Түдэвтэй	0	0.0	0	0	1		0	0
15	Тэс	0	0.0	0	0	0	1	0	0
16	Тэлмэн	0	0.0	0	0	0		0	0
17	Ургамал	1	100.0	0	0	0		1	0
18	Улиастай	4	2.2	0	0	68		4	0
19	Цагаанхайрхан	0		0		0		0	0
20	Цагаанчулуут	0		0		0		0	0
21	Цэцэн-Уул	0		0		0		0	0
22	Шилүүстэй	0		0		0		0	0
23	Эрдэнэхайрхан	0		0	0	0		0	0
24	Яруу	0		0		0		0	0
26	Биндэргарав	0	0.0	0	0	3			
27	ДөрвөнОноо	1	2.4	0	0	15		1	
28	Мөнхийналба	0		0		0			
29	PCУАУНТ					0			
30	Хувийнэмнэлэг					0			
31	Цэргийнанги					0			
32	<b>Аймгийндүн</b>	<b>8</b>	<b>2,33</b>	<b>12</b>	<b>3,5</b>	<b>82</b>	<b>4</b>	<b>8</b>	<b>0</b>

### Нөхөн үржихүйн эрүүл мэнд:

Давхардсан тоогоор нийт төрсөн эхчүүдийн 33,1 хувь нь жирэмсэн, төрөх, төрсний дараах хүндрэлээр өвчилсөн ба нийт хүндрэлийн 40,0 хувийг жирэмсэн үеийн хүндрэл, 55 хувийг төрөх үеийн хүндрэл, 2,0 хувийг төрсний дараах хүндрэл, 3 хувийг төрөхөөс үл хамаарах өвчиний улмаас үүдэлтэй хүндрэл тус тус эзэлж байна.

Хүндрэлүүдийг шалтгаанаар задалж үзвэл жирэмсний хүндрэлийн 60,3 хувийг манас татлтын урьтал, 12,5 хувийг даралт ихсэх, 2,9 хувийг манас таталт, 2,2 хувийг эхэс цагаас өмнө ховхрох, 21,3 хувийг бусад хүндрэл тус тус эзэлж байна.

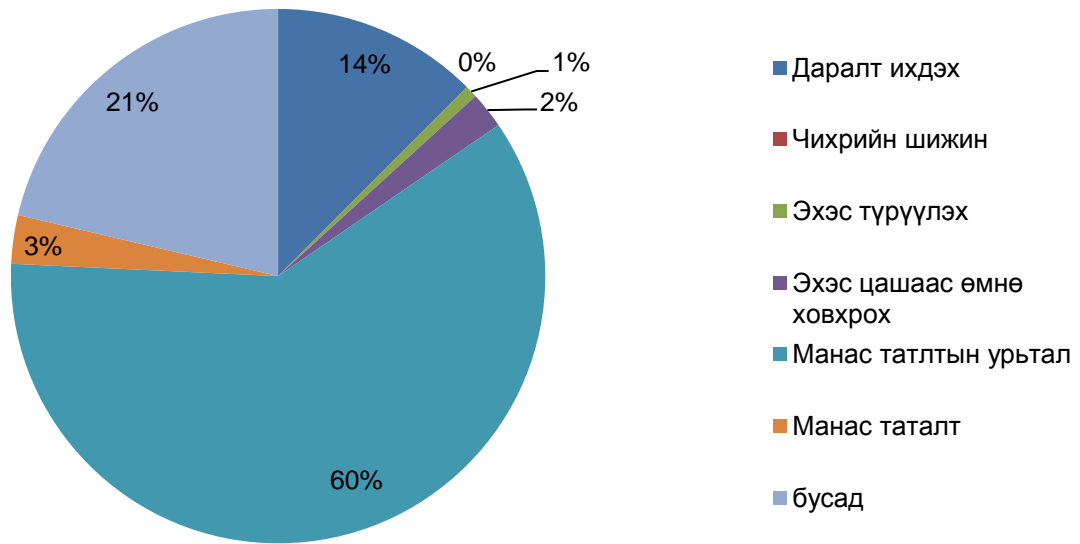
Харин төрөх үеийн хүндрэлийн 42,0 хувийг төрөх хүчний сулрал, 21,3 хувийг ус эрт гарах, 3,7 хувийг төрөх үеийн цус алдалт, 2,7 хувийг хүүхдийн буруу байрлалаас төрөлт саатах, 1,6 хувийг эхийн аарцаг ясны гажгаас төрөлт саатах, 26,6 хувийг эдгээрээс бусад хүндрэл тус тус эзэлж байна.

Мөн төрсний дараах хүндрэлийн 8 тохиолдол бүртгэгдсэн нь бүгд төрсний дараах эрт үеийн цус алдалт байна

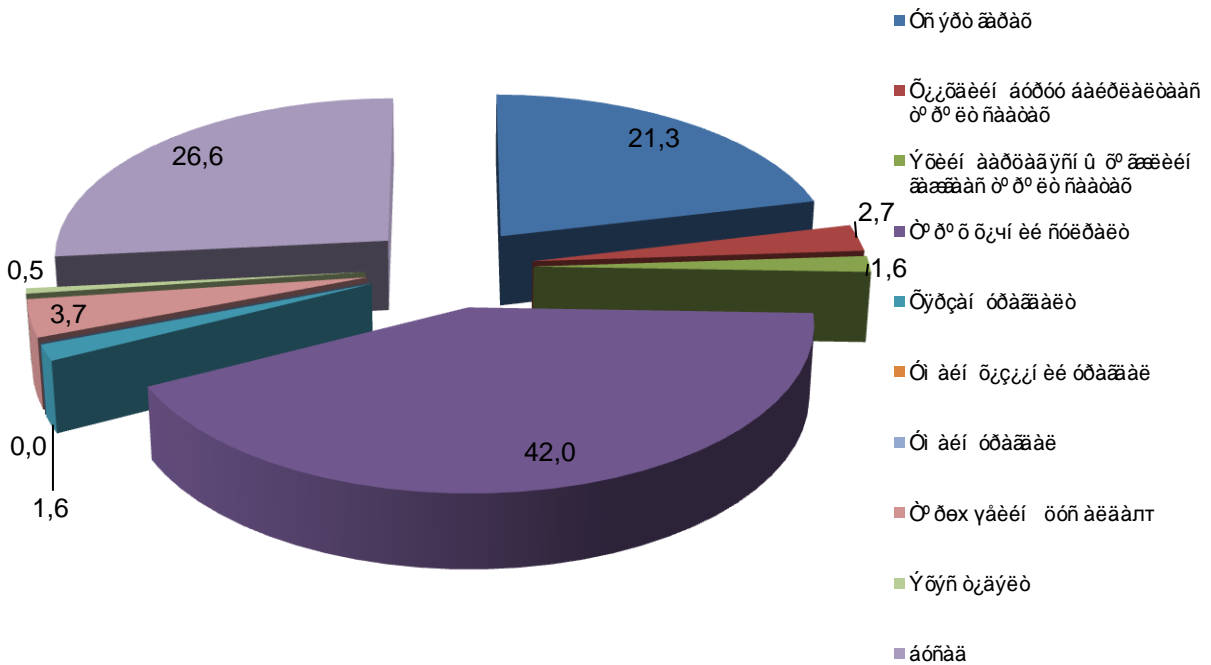
Аймгийн хэмжээнд 1-р улирлын байдлаар зулбалт 46, үр хөндөлт 61 тохиолдол тус тус бүртгэгдэж, үр хөндөлтийн харьцаа 1000 амьд төрөлтөд 58,43 ногдож байгаа нь өмнөх онтой харьцуулахад 11,81 промилоор өссөн байна.



### Жирэмсэн үеийн хүндрэлийн бүтэц /хувиар/



### Төрөх үеийн хүндрэлийн бүтэц /хувиар/



**Нөхөн үржихүйн эрүүл мэндийн үзүүлэлт:**

ā/ā	nōi ūi i yō	20-ei n āi ī ø í āní ū ø ø° èò			35-āāñ äýýø í āní ū ø ø° èò			Õ øñ í ýð-¿¿äýýñ æøýi nī eé òāāòāāi ā 6 āā ò¿¿í ýýñ äýýø óāāā ¿¿¿ēñýi ýðēéí òí í		Төрсний дараа 42 хоногийн дотор õýí äēðāí ā ðāi ðāāñāí ýò	
		2018	2019	Нийт терелгөд эзлэх хувь	2018	2019	Нийт терелгөд эзлэх хувь	2018	2019	2018	2019
1	Àëääòðāāí	1	0		0	0		0	0	20	27
2	Āñāò	0	0	0.0	1	0	0.0	2	1	14	20
3	Āāýí øýñ	0	0	0.0	0	0	0.0	4	1	31	30
4	Āāýí ðāéððāí	0	2	66.7	0	0	0.0	4	2	23	32
5	Ò nī í øýi äýè	11	13	5.0	46	55	21.2	219	221	190	213
6	Ā° ðā° èæéí	0	0	0.0	0	0	0.0	4	2	35	33
7	Çāðāí ài āāè	0	0		0	0		1	0	16	8
8	Èäýð	0	0	0.0	0	1	33.3	0	3	46	48
9	Èðóóé	0	0	0.0	2	6	18.8	12	32	95	127
10	Í °i ø° ā	0	0	0.0	0	0	0.0	7	5	31	36
11	Î ðā í	0	0	0.0	3	0	0.0	6	2	22	17
12	Ñāí òi āðāò	0	0	0.0	1	0	0.0	8	2	11	7
13	Ñí í æéí í	1	0	0.0	0	1	14.3	5	7	23	20
14	Ò¿āýāðýé	5	1	1.4	4	9	12.7	48	65	25	14
15	Òýñ	1	2	25.0	2	2	25.0	17	7	18	10
16	Òýèi ýí	0	0	0.0	0	0	0.0	4	4	2	24
17	Óðāāi āè	0	1	33.3	0	0	0.0	3	3	20	14
18	Õèèāñòāé	23	20	3.2	118	111	17.8	528	438	285	240
19	Õāāāi ðāéððāí	0	0	0.0	0	0	0.0	2	0	21	12
20	Õāāāi ÷øéóóò	0	0	0.0	3	0	0.0	6	1	21	15
21	Õýøýi óéè	0	0	0.0	0	0	0.0	2	1	16	14
22	Øie¿¿ñðýé	0	0	0.0	0	1	100.0	2	1	12	17
23	Ýðāýi ýðāéððāí	0	0	0.0	0	1	100.0	0	0	14	17
24	ßðóó	0	0	0.0	0	0	0.0	4	3	27	17
26	Биндэргарав	6	3	3.0	37	18	18.2	109	99	161	99
27	Дөрвөноноо	2	1	0.7	12	27	19.1	85	141	106	143
28	Мөнхийналба	0	0		0	0		0	0	53	48
29	УАУНТ	0	0		0	0		0	0	0	0
30	Õāééí ýi í ýéýā	0	0		0	0		0	0	0	0
31	Õýðæéí āí æ	0	0		0	0		0	0	0	0
32	Áóñāā	0	0		0	0		0	0	0	0
34	Āéí æéí ä¿í	42	39	3.8	180	193	18.59	888	801	1338	1302

**Нөхөн үржихүйн эрүүл мэндийн үзүүлэлт:**

ā/ä	nōi ūi í yð	- ð ð° í ä° èð		20-èñ āñ í ð í āñ ū çð ð° í ä° èð	Зулбалт		Нөхөн үржихүйн насны эмэгтгчүүдийн тоо	Ûñ äýèðýé ø èäæçñýí æðýí ñýí	ýððýí ðí āñ èðí ñí ø ä-ðýé æðýí ñýí	Àì ðàð ààèð		
		ì í	ðí í		Ûäüüää /1000 àí ūä ð° ð° èð í ä	Ûñ í				2018	2019	2019
1	Àèääððääí	0		0	0	1	741	0	0	0	0	
2	Āñāāð	1	500.0	1	1	0	265	12	0	1	7	7.0
3	Āāyí ðyñ	1	1000.0	0	2	1	724	38	0	0	0	
4	Āāyí ðàéððāí	0	0.0	0	1	0	466	22	0	0	0	
5	Ûñ ñí í ðýí äýè	11	42.5	2	6	9	2421	21	11	30	128	4.3
6	Ā° ðā° èæèí	2	1000.0	0	1	1	593	2	0	3	14	4.7
7	Çāāðāí ì àí ààè	0		0	1	2	305	0	2	8	75	9.4
8	Èāyð	3	1500.0	0	2	1	643	38	0	17	122	7.2
9	Èðóóè	0	0.0	0	4	3	1703	0	0	11	78	7.1
10	Í °ì ð° ā	1	142.9	0	2	2	506	22	0	6	29	4.8
11	Ī ðā í	2	1000.0	0	1	0	651	0	6	8	58	7.3
12	Ñāí òì àððāð	2	1000.0	0	1	0	414	18	0	0	0	
13	Ññí í æí í	0	0.0	0	2	0	387	15	0	8	60	7.5
14	Ûçäýāðýé	1	14.1	0	0	0	521	2	0	16	100	6.3
15	Ûyñ	2	250.0	0	2	1	779	0	1	5	42	8.4
16	Ûyèì ýí	1	250.0	0	2	2	773	0	0	1	8	8.0
17	Ûðāāì àè	0	0.0	0	1	0	368	16	2	7	41	5.9
18	Ûèèāñðāé	27	42.7	2	48	14	4446	20	31	99	801	8.1
19	Ûāāāí ðàéððāí	1	1000.0	0	1	2	340	0	0	2	12	6.0
20	Ûāāāí +óèóóð	1	1000.0	0	2	1	343	17	0	7	39	5.6
21	Ûýðýí óóè	0	0.0	0	2	1	471	8	3	1	5	5.0
22	Øíè ççñðýé	3	3000.0	0	1	0	458	18	0	0	0	
23	Ýðāyí ýðàéððāí	0	0.0	0	2	0	419	7	3	11	77	7.0
24	ßðóó	0	0.0	0	0	0	503	0	0	0	0	
26	Биндэргарав	10	101.0	0	21	5	1945	0	0	0	0	
27	Дөрвөноноо	17	120.6	1	13	9	2501	0	0	0	0	
28	Мөнхийналба	0		0	0	0	1170	0	0	0	0	
29	УАУНТ	0		0	0	0		0	0	0	0	
30	Ûðāèéí ýí í ýèýā	0		0	0	0		0	0	0	0	
31	Ûyðæèí àí æ	0		0	0	0		0	0	0	0	
32	Āóñāā	2		0	5	3		0	0	0	0	
34	Āéí æèí äçí	61	58.43	5	90	46	19240	276	59	241	1696	7.04



**Хүүхдийн дархлаажуулалт:**

Д/Д	Сумыннэр	Төрсөн нярай	БЦЖ			Саа			5-т		
			Хамрагдвал зохих хүний тоо	Тарьсан хүний тоо	Хамралтын хувь	Хамрагдвал зохих хүний тоо	Тарьсан хүний тоо	Хамралтын хувь	Хамрагдвал зохих хүний тоо	Тарьсан хүний тоо	Хамралтын хувь
1	Алдархаан	0	0	0		18	18	100,0	18	18	100,0
2	Асгат	2	1	1	100,0	16	10	62,5	16	10	62,5
3	Баянтэс	1	1	1	100,0	31	31	100,0	31	31	100,0
4	Баянхайрхан	3	2	2	100,0	20	20	100,0	20	20	100,0
5	Тосонцэнгэл	259	259	248	95,8	191	191	100,0	191	191	100,0
6	Дөрвөлжин	2	2	2	100,0	25	25	100,0	25	25	100,0
7	Завханмандал	0	0	0		18	18	100,0	18	18	100,0
8	Идэр	2	2	2	100,0	53	53	100,0	53	53	100,0
9	Их-Уул	32	32	32	100,0	103	95	92,2	103	95	92,2
10	Нөмрөг	7	7	7	100,0	22	22	100,0	22	22	100,0
11	Отгон	2	2	2	100,0	29	24	82,8	29	24	82,8
12	Сантмаргаз	2	2	2	100,0	28	28	100,0	28	28	100,0
13	Сонгино	7	7	7	100,0	19	19	100,0	19	19	100,0
14	Түдэвтэй	71	71	69	97,2	25	25	100,0	25	25	100,0
15	Тэс	8	6	6	100,0	56	56	100,0	56	56	100,0
16	Тэлмэн	4	4	4	100,0	51	48	94,1	51	48	94,1
17	Ургамал	2	2	2	100,0	22	22	100,0	22	22	100,0
18	Цагаанхайрхан	1	1	1	100,0	13	13	100,0	13	13	100,0
19	Цагаанчулуут	1	1	1	100,0	16	16	100,0	16	16	100,0
20	Цэцэн-Уул	1	0	0		13	13	100,0	13	13	100,0
21	Шилүүстэй	1	1	1	100,0	19	19	100,0	19	19	100,0
22	Эрдэнэхайрхан	1	1	1	100,0	10	10	100,0	10	10	100,0
23	Яруу	3	3	3	100,0	15	15	100,0	15	15	100,0
24	Улиастай	632	627	618	98,6	813	791	97,3	813	791	97,3
25	Биндэргарав	0	0	0		136	135	99,3	136	135	99,3
26	ДөрвөнОноо	0	0	0		144	144	100,0	144	144	100,0
27	<b>Дүн</b>	<b>1044</b>	<b>1034</b>	<b>1012</b>	<b>97,9</b>	<b>1906</b>	<b>1861</b>	<b>97,6</b>	<b>1906</b>	<b>1861</b>	<b>97,6</b>

Хүүхдийн дархлаажуулалт

Д/Д	Сумыннэр	В гепатит			УГУ			Нийт хамралт		
		Хамрагдвал зохих хүний тоо	Тарьсан хүний тоо	Хамралтын хувь	Хамрагдвал зохих хүний тоо	Тарьсан хүний тоо	Хамралтын хувь	Хамрагдвал зохих хүний тоо	Тарьсан хүний тоо	Хамралтын хувь
1	Алдархаан	0	0		18	18	100,0	73	73	100,0
2	Асгат	1	1	100,0	24	24	100,0	83	71	85,5
3	Баянтэс	1	1	100,0	37	37	100,0	141	141	100,0
4	Баянхайрхан	2	2	100,0	32	32	100,0	108	108	100,0
5	Тосонцэнгэл	259	259	100,0	157	155	98,7	1218	1203	98,8
6	Дөрвөлжин	2	2	100,0	28	28	100,0	110	110	100,0
7	Завханмандал	0	0		8	8	100,0	52	52	100,0
8	Идэр	2	2	100,0	46	46	100,0	202	202	100,0
9	Их-Уул	32	32	100,0	84	83	98,8	441	423	95,9
10	Нөмрөг	6	6	100,0	23	23	100,0	112	112	100,0
11	Отгон	2	2	100,0	33	33	100,0	128	118	92,2
12	Сантмаргаз	2	2	100,0	24	24	100,0	108	108	100,0
13	Сонгино	7	7	100,0	26	26	100,0	105	105	100,0
14	Түдэвтэй	71	69	97,2	21	21	100,0	239	235	98,3
15	Тэс	6	6	100,0	52	52	100,0	228	228	100,0
16	Тэлмэн	4	4	100,0	29	24	82,8	168	152	90,5
17	Ургамал	2	2	100,0	17	17	100,0	85	85	100,0
18	Цагаанхайрхан	1	1	100,0	15	12	80,0	58	52	89,7
19	Цагаанчулуут	1	1	100,0	15	15	100,0	65	65	100,0
20	Цэцэн-Уул	0	0		23	23	100,0	72	72	100,0
21	Шилүүстэй	1	1	100,0	26	26	100,0	94	94	100,0
22	Эрдэнэхайрхан	1	1	100,0	14	14	100,0	50	50	100,0
23	Яруу	3	3	100,0	17	17	100,0	70	70	100,0
24	Улиастай	406	404	99,5	769	758	98,6	4230	4153	98,2
25	Биндэргарав	0	0		110	110	100,0	492	490	99,6
26	ДөрвөнОноо	0	0		127	127	100,0	544	544	100,0
27	<b>Дүн</b>	<b>812</b>	<b>808</b>	<b>99,5</b>	<b>1775</b>	<b>1753</b>	<b>98,8</b>	<b>9276</b>	<b>9116</b>	<b>98,3</b>

## Дархлаажуулалт

2019 онд дархлаажуулалтын нийт хамралтын хувь 98,3 хувь байна. Хамралтыг сумдаар авч үзвэл Асгат /85,5/, Их-Уул /95,9/, Отгон /92,2/, Тэлмэн /90,5/, Цагаанхайрхан /89,7/, Улиастай /98,2/ ЭМТ-ийн хамралтын хувь аймгийн дунджаас бага байна.

Вакцины нэр төрлөөр авч үзвэл төрсний дараа 24 цагийн дотор хийгдэх БЦЖ, В гепатит вакцинуудын хамралт 97,9 хувь, Саа,Тавт вакцины хамралт 97,6 хувь, УГУ вакцины хамралт 98,8 хувь байна.

## Цаашид

- Сумдаар хийгдэж байгаа урьдчилан сэргийлэх үзлэгийг бүртгэн мэдээллэж мэдээллийн хамралтыг нэмэгдүүлэх /төрийн цогц үйлчилгээ болон зохион байгуулалттай явагдаж буй үзлэг гэх мэт/
- Хүүхдийн өсөлт хөгжлийн мэдээ тайланг хугацаанд нь зөв ирүүлэх
- Халдварт өвчний сэжигтэй тохиолдол илэрсэн тохиолдолд ЭМГ-ын халдвар судлагчид яаралтай мэдээллэх, мэдээллэх хуудсыг хугацаанд нь бүрэн бичиж ирүүлэх
- Халдварт өвчин түүний дотор Салхинцэцэг, Халдварт шар, Цусансуулга, Сүрьеэ, Хачигаар дамжих вируст энцефалит өвчнөөс урьдчилан сэргийлэх үйлажиллагааг зохион байгуулах өвчлөл гарсандаруйд шуурхай мэдээллэх
- Жирэмсний эрт үеийн хяналтыг хувийг нэмэгдүүлэх, эрсдэлтэй жирэмснийг эрт илрүүлэх, анхан шатанд тестийн оношлуурт бүрэн хамруулж сэжигтэй тохиолдлыг дараагийн шатны шинжилгээнд явуулах
- Жирэмснийг анх хяналтад авсан хугацаа, халдварт бус өвчний илрүүлэг үзлэгийг бүрэн зөв мэдээлэх
- БЗДХ-ын кабинетын үйл ажиллагааг эрчимжүүлж бэлгийн замын өвчнийг бүрэн бүртгэх, мэдээллэх.
- Асгат, Тэлмэн, Цагаанхайрхан ЭМТ-үүд товлотт вакцины хамралтыг нэмэгдүүлэх
- Гадны шалтгаант өвчлөл нас баралтад дүн шинжилгээ хийж ард иргэдэд урьдчилан сэргийлэх сургалт сурталчилгаа хийх

**Мэдээллийн мэргэжилтэн, статистикч : Ж.Должинсүрэн**

Статистикч эмч нарын утасны дугаар

№	Сумыннэр	Статистикчнарыннэр	Утасныдугаар	И-мэйлхаяг
1	Алдархаан	Тэрбиш	99036130 89696130	za.aldarkhaan@gmail.com
2	Асгат	Эрдэнэцэцэг	95878713 99024981	erdene95@yahoo.com
3	Баянтэс	Түмэнжаргал	98662660	tumenjargal68@yahoo.com
4	Баянхайрхан	Оюунгэрэл	98220820	za.baynkhairkhan@gmail.com
5	Тосонцэнгэл	Жаргалсайхан	97013736 88368136	Jagaa_9302@yahoo.com
6	Дөрвөлжин	Ууганцэцэг	89197109 89069509	uuganaa_0925@yahoo.com
7	Завханмандал	Бүрэнтөгс	88701222	za.zavkhanmandal@gmail.com
8	Идэр	Жаргалсайхан	93033060	jagai_dagvadorj@yahoo.com
9	Их-Уул	Гэндэндорж	98143344	Za.ilhuul@gmail.com
10	Нөмрөг	Цэрэнхорол	93216634	za.nomrog@gmail.com
11	Отгон	Тэгшжаргал	99953921	za.otgon@gmail.com
12	Сантмаргац	Чанцалням	98780057 83008327	zavxan.santd@gmail.com
13	Сонгино	Амаржаргал	98963131	amaraa603@yahoo.com
14	Түдэвтэй	Мэнджаргал	98183848	mendee_0326@yahoo.com
15	Тэс	Цээпилмаа	96015878 95688080	za.tes@gmail.com
16	Тэлмэн	Даваадорж	98119960	za_telmen@yahoo.com
17	Ургамал	Оюунчимэг	93032969	damdin.oyunchimeg@yahoo.com
18	Улиастай	Жавзмаа	88648159	xxoo_jawzaa@yahoo.com
19	Цагаанхайрхан	Цэцэгмаа	93033111	jamiyan_0428@yahoo.com
20	Цагаанчулуут	Өлзийсүрэн	98228075	Ulziitsegmid@yahoo.com
21	Цэцэн-Уул	Нармандах	89986396	narmandakh_a@yahoo.com
22	Шилүүстэй	Амаржаргал	88866868	bamaraa6868@yahoo.com
23	Эрдэнэхайрхан	Байгальмаа	88305692	za.erdenehairkhan@gmail.com
24	Яруу	Баярцэцэг	88820619	za.yruu@gmail.com
25	Богд-өлзий	Цэцэгээ	70462387 93064015	tsetsgee_za@yahoo.com
26	Биндэргарав	Энхцэцэг	70463745 89219119	Serchinsuren _enkhtsetseg@yahoo.com
27	Дөрвөноноо	Ариунсанаа	70462871 99849929	sna_82@yahoo.com
28	Мөнхийналба	Самбуу	98229445	sambuu_za@yahoo.com
29	РСУАУНТ	Энхмаа	88911968	enkhmaa_66@yahoo.com
31	ЭМГазар	Должинсүрэн	70463953 86002256	zavhan_hddoljoo@yahoo.com
32	ЭМГазар	Лхагвасүрэн	95469899	lhagvaasharvaa@gmail.com



